



ГЛАВА СЕДЬМАЯ

К И Т А Й

Страна. Происхождение китайцев. Очерк древней истории Китая. Техника, хозяйство, ремесло и торговля. Общество. Войны и армия. «Великая стена». Административная система и законодательство. Быт трудящегося населения и знати. Патриархальные отношения и положение женщины. Система письма. Письменность. Астрономия, календарь. Историческая наука. Агронмия и география. Литература. Философия: Лаоцзы, Моцзы, Янчжу, Конфуций и конфуцианство. Музыка. Архитектура, скульптура и живопись. Религия, культ предков, культ неба.

Территория Китая представляет собой как бы огромный спуск от Центрально-Азиатского плоскогорья и высочайших горных хребтов к побережью Тихого океана. Она делится на две части — северную и южную. Большую часть Северного Китая занимает равнина, орошаемая рекой Хуанхэ, текущей на протяжении 4 500 км. Хуанхэ значит «Желтая река». Это название она получила, неся в своем течении размытые частицы желтозема — лёсса, придающие ей желтый цвет. Значительная часть низменности Северного Китая составляет результат разливов и речных отложений Хуанхэ. Южный Китай в большей своей части заполнен многочисленными горными хребтами, идущими в различных направлениях. Северная его часть орошается рекой Янцзы, южная, субтропическая, — рекой Сицзян. Янцзы — одна из величайших рек земного шара: длина ее составляет 5 100 км. Подобно Хуанхэ, Янцзы имеет периодические подтопления воды, обильно орошающие ее долину. На протяжении 2 900 км. Янцзы судоходна и служит прекрасным путем сообщения с областями, расположенными вдалеке от побережья океана; правда, в ряде мест свободное судоходство затруднено порогами. Территория Китая богата полезными ископаемыми: медью, оловом, серебром и железом. В соседней Манчжурии добывается золото.

Происхождение китайского народа теряется в глубине веков. Новейшие археологические раскопки опровергли вздорные буржуазные теории о происхождении китайского народа из Египта, Вавилона и пр. Обнаружение близ Пекина *синантропа* доказало существование человека на территории Китая много сотен тысяч лет тому назад. Раскопки неолитической эпохи (третьего—четвертого тысячелетий до н. э.) обнаружили стоянки человека в различных районах Северного Китая, причем антропологическое исследование этих находок устанавливает общность неолитического человека в Китае с жителями Шанского царства — первого периода истории китайского государства.

Возникновение классового общества в Китае относится ко второму тысячелетию до н. э. Китайское государство сложилось впервые в бассейне

р. Хуанхэ. Основателями его были цари династии Шан (или Инь), правившие с 1766 по 1122 г. Шанские цари вели непрерывные войны с соседними племенами, причем цель этих войн в значительной мере сводилась к добыче рабов. В 1122 г. Шанское царство было завоевано земледельческим племенем чжоу, из среды которого вышла новая правящая династия Китая. Чжоуские цари постепенно расширили свои владения к югу, подчинив себе или оттеснив соседние отсталые племена. Тем временем на территории Китая возник ряд местных княжеств, становившихся самостоятельными и все усиливавшихся. К VIII—VII вв. до н. э. власть Чжоуского царства стала уже только номинальной. В эту эпоху само Чжоуское царство занимало небольшую территорию в нынешней провинции Хэнань, остальные китайские княжества охватывали весь Северный Китай до Монголии и Центральный Китай — до Янцзы. На западе границы этих княжеств доходили до нынешних провинций Ганьсу и Сычуань, на востоке — до Желтого моря. Данная эпоха характеризуется ростом городов как военно-административных, ремесленных и торговых центров. Одновременно идет выделение купеческого сословия.



Цинь Ши Хуанди

В IV—III вв. до н. э. на территории Китая существовало семь крупных княжеств, непрерывно воевавших между собой. Более других усилилось самое западное княжество, Цинь. Его глава, Чжэн, выдающийся военачальник и реформатор, в ряде завоевательных войн покорил остальные шесть княжеств и объединил Китай под своей властью. В 221 г. до н. э. Чжэн провозгласил образование Китайской империи, назвав себя первым императором. От имени его княжества созданная им империя также стала называться Циньской (Chin), откуда и происходит, повидимому, европейское наименование Китая (China, Chine).

Первый китайский император, вошедший в историю под именем Цинь Ши (первый) Хуанди (император), расширил свою империю на юг от Янцзы и на север, где кочевали воинственные племена сюнну (хунну, гунны). При нем была построена Великая китайская стена, ставшая северной границей его владений и защитой от гуннов. Создавшаяся, таким образом, колоссальная империя существовала, однако, немногим больше десятилетия. Через год после смерти Цинь Ши Хуанди (210 г. до н. э.) непосильные тяготы, лежавшие на населении, привели к взрыву народного недовольства, вылившегося в широкое крестьянское восстание. К восставшим присоединились недавние самостоятельные князья, тяготившиеся тиранией императора. Китайская империя на некоторое время снова распалась на множество самостоятельных княжеств.

В 202 г. до н. э. новый император, Лю Бан, выходец из крестьян-повстанцев, вновь объединил Китай под своей властью. Эта новая империя стала называться Хань. Ханьская эпоха вошла в историю как период наибольшего расцвета древнего китайского общества. Новое расширение территории, присоединение юго-западных и западных областей, расширение международных связей, развитие техники и хозяйства, культурный расцвет — все это нашло наивысшее выражение в эпоху Ханьской империи. Но все это достигалось колоссальной эксплуатацией трудящихся масс,

не раз приводившей к восстаниям. Одно из таких наиболее мощных восстаний, известное под именем восстания «Желтых тюрбанов» (184 г. н. э.), окончательно подорвало мощь Ханьской империи. С падением Ханьской империи (220 г. н. э.) принято заканчивать древнюю историю Китая. Эпоха средневековья началась с нового распада Китая на ряд самостоятельных, враждовавших между собой царств.

В технике древнего Китая стойко сохранялись первобытные каменные орудия. Наряду с тем, уже в Шанском царстве была известна бронза, получившая широкое применение, однако все же не вытеснившая, в особенности в среде отсталых слоев населения, каменных орудий и оружия. Из бронзы выделывались мечи, каски, шлемы, наконечники стрел, сосуды. Период Чжоуского царства знаменуется появлением железа. Оно внедрялось в производство медленно и первоначально употреблялось только в домашнем хозяйстве (железные иглы, шила, ножи). Позже из железа стали изготавливать сельскохозяйственные орудия, и лишь в IV — III вв. до н. э. появляется железное оружие. Наконец, в начале нашей эры железо в Китае уже добывается широким образом и даже вывозится за границу.

Еще в первобытную эпоху основным занятием населения Китая было земледелие, скотоводство же играло лишь подсобную роль. Это положение сохранялось во все последующие периоды китайской истории. Основным культурным растением Китая был рис. Сверх того, сеялись пшеница, ячмень, просо, кукуруза, гаолян, бобовые растения. Огородными культурами были: тыква, огурец, дыня, лук, чеснок. Для изготовления растительного масла широко культивировался земляной орех. Значительного развития достигло и садоводство (персики, виноград, сливы).

Крупнейшее место в земледелии древнего Китая принадлежит искусственному орошению. В особенности в засушливых областях северо-запада вся страна была покрыта сложной ирригационной сетью, частично сохраняющейся до сих пор. В последний период эпохи Чжоу было начато строительство «Великого канала». Исключительное плодородие почвы китайских равнин позволяло земледельцам снимать два урожая в год, а в некоторых районах, при плодопеременной системе, и три урожая.

Наряду с земледелием, в древнем Китае немаловажную роль продолжали играть охота и рыболовство. Обилие лесов давало массу дикого зверя и птицы, а многочисленные реки и озера доставляли богатые уловы различных видов рыбы, водившейся здесь в огромном числе. Домашними животными древнего Китая были овцы, свиньи, ослы, лошади и яки. Из птиц разводились куры и утки.

Уже в раннюю эпоху истории китайского государства ремесло достигло здесь значительного развития. В столице Шанского царства, в «Великом



Эпоха Шан. Бронзовые мечи

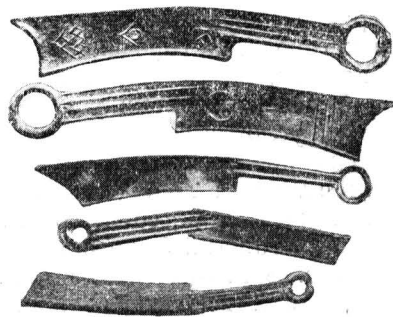
городе Шан», существовали большие царские мастерские, занимавшие целые кварталы. Там были литейщики, отливавшие бронзовое оружие и утварь, резчики по кости и рогу, гончары, столяры, плотники, прядильщики и ткачи, портные и сапожники. В чжоускую эпоху, с развитием городов, ремесло делает дальнейшие шаги вперед. Ремесленники обслуживали не только внутренние нужды, но поставляли свои изделия и на внешние рынки. Одной из древнейших отраслей ремесленного производства Китая было шелкопрядение и шелкоткачество. В связи с этим большое место в сельском хозяйстве занимала культура росших в Китае в диком виде тутового дерева и дуба, как источников питания шелковичного червя.

С развитием хозяйства росла и торговля. Шанское царство вело лишь незначительный обмен с прибрежными районами, заселенными отсталыми племенами. Оттуда ввозились раковины, китовый ус, перламутр. С расширением китайской территории и развитием хозяйства увеличивался торговый обмен между отдельными княжествами. Восточные прибрежные районы поставляли рыбу и соль, с запада ввозилось железо, из южных районов вывозилась слоновая кость. С древнейших времен предметом экспорта из Китая был шелк и шелковые изделия. В Шанском царстве и в первый период чжоуской эпохи деньгами служили раковины, постепенно заменявшиеся бронзовыми монетами; они были круглые, с дыркой посередине и нанизывались на нитки. Все же долгое время наряду с монетами предметными деньгами служили также куски ткани, бронзовые слитки, черепаховые щитки. В Циньской империи были введены золотые, серебряные и оловянные монеты, получившие широкое распространение в ханьскую эпоху. Тогда же появились «бумажные деньги» — первоначально кусочки кожи белых оленей, специально разводившихся в императорских садах.

Немаловажное значение в развитии древнего Китая имели дороги. Строительство дорог приняло особо крупные размеры во время царствования Цинь Ши Хуанди. Закрепляя политическое объединение Китая, он соединил разрозненные области прекрасными дорогами, вымощенными камнем.

На низшей ступени социальной лестницы древнего Китая находились рабы. Они вербовались главным образом из числа военнопленных. В рабство обращались и преступники, становившиеся собственностью государя, князей и знати. В Шанском царстве рабов массами уничтожали, принося в жертву богам. Наиболее крупным рабовладельцем был сам государь. Рабы обслуживали его конюшни, птичники, обрабатывали лично принадлежавшую ему землю. Рабы же были сторожами на заставах, у городских ворот. В таких случаях рабам отрубали ноги с тем, чтобы они в качестве живого инвентаря неизменно находились на своем посту. Особым развитием рабовладения ознаменовалась эпоха Ханьской империи.

Характерную черту общественного строя древнего Китая составляет стойкая сохранность патриархальной семьи и ряда родовых форм и отношений. Наряду с тем ведущей общественной формой земледельческого населения была соседская община. Но уже примерно с X в. до н. э. начинается образование частных земельных собственников, захватывающих общинные земли. В IV в. до н. э. в княжестве Цинь издается закон, отменяющий общинное землевладение и разрешающий свободную куплю и продажу земли. Положение рядовых свободных общинников



Эпоха Чжоу. Бронзовые деньги в виде ножей

оставалось на всем протяжении древней истории Китая чрезвычайно тяжелым. Каждый совершеннолетний получал земельный надел в сто «му» ($\frac{1}{16}$ га), который возвращался в казну по достижении его владельцем 60 лет. Обработка земли считалась обязанностью. Все общинники были обложены тяжелым натуральным налогом и рядом натуральных повинностей. Массы населения в любой момент сгонялись на постройку каналов, плотин, дорог, оборонных сооружений, дворцов.

Примерно в конце чжоуской эпохи сложилось в древнем Китае многочисленное купеческое сословие, вступившее в тесную связь с князьями и знатью. Знать древнего Китая вышла из родовой верхушки, а равно из среды отличившихся воинов. Название одной из степеней, или рангов, аристократа первоначально означало «лучник». Аристократия, образуя наиболее богатый и влиятельный слой населения, составляла вместе с тем и верхушку служилого сословия.

Царская власть в древнем Китае особенно усилилась в чжоускую эпоху. Чжоуские цари, или *ваны*, присвоили себе функции главных жрецов. Только ваны могли приносить жертвы верховному божеству Китая — Небу. Ваны накапливали огромные богатства, превращая родовую и племенную собственность в свою личную.

Первый из известных в истории китайских городов, «Великий город Шан», был построен в середине второго тысячелетия до н. э. В первом тысячелетии возникло уже много городов, некоторые из них сохранились и до сегодняшнего дня. В городах концентрировалось большое население, иные насчитывали десятки тысяч семей. Столицей чжоуских царей в последний период Чжоу был город Лоян (в Хэнани), столицей Цинь Ши Хуанди — город Сяньян (в Шэньси, близ нынешнего Сиань). Этот город сохранял свое положение столицы в течение многих последующих веков. Цинь Ши Хуанди переселил в свою столицу громадное число знатных семей из покоренных княжеств, чтобы пресечь сепаратистские движения на местах. Все эти семьи имели роскошные дворцы. Сам Цинь Ши Хуанди строил дворец после каждого удачного завоевания, полностью копируя разрушенный дворец побежденного князя. Сооружение дворцов стало его манией. Он построил 270 дворцов. На их строительстве было занято более 700 тыс. рабов и крестьян. Столица Циньской империи растянулась на сотни километров по обоим берегам реки Вэй. Через реку был переброшен огромный крытый мост. Многие дворцы соединялись между собой крытыми галереями. Дворцы были выстроены из редких древесных пород — лавра, пихты, кораллового дерева, которые привозились со всего Китая. Главный зал одного из дворцов вмещал 10 тыс. человек, а высота зала была такова, что в нем свободно устанавливались 50-футовые знамена.

Древняя история Китая связана с непрерывными войнами. Военнопленные обращались в рабов, богатства соседей разграблялись. Последний период существования Чжоуского царства вошел в историю под названием периода «воюющих царств». Сотни тысяч людей истреблялись, разрушались города, на городские стены, сооруженные из земли, направляли реки и каналы, размывавшие города, затоплявшие мирное население, пашни.

С развитием войн усиливалась армия, совершенствовалась техника войны, усложнялось вооружение. В Шанском и Чжоуском царствах основной военной единицей была громоздкая колесница, запряженная двумя или четырьмя лошадьми. На колеснице ехали лучники и копейщики в латах и касках, со щитами. Лук, стрелы, пращи, мечи, копья в течение многих столетий были основными видами вооружения. Оружие лили из бронзы. В IV—III вв. до н. э. китайцы — по примеру степных кочевников, своих вековечных врагов — создали кавалерию, конных лучников. Колесницы постепенно исчезли из употребления. К оружию прибавилась сабля и шпага, появившиеся в IV в. до н. э. Бронзовое оружие

заменялось железным. Изобрели осадные лестницы, катапульты. В период ожесточенных войн между княжествами была разработана и теория военного дела, учение о стратегии и тактике войны. Большое внимание уделялось здесь шпионажу. «Знание противника обеспечивает половину победы», говорили древние мудрецы. В первой империи китайская армия приняла колоссальные размеры. На завоевание Юга (214 г. до н. э.) была брошена армия в 500 тыс. человек. Против гуннов было выслано более 300 тыс. воинов. Такие же армии собирались ханьскими императорами. Большое внимание уделялось в древнем Китае и оборонительным сооружениям. Города окружались сначала земляными насыпями, впоследствии каменными стенами. Грандиозное оборонительное сооружение древнего Китая представляет собой «Великая китайская стена», воздвигнутая в циньскую эпоху. Постройка этой стены продолжалась всего 5 лет и производилась сотнями тысяч подневольных рабочих. Общее протяжение этой стены — около 6 тыс. километров, ее высота достигала местами 10 м, а ширина — 7—8 м. В значительной части эта стена была земляной, тем не менее она в основном сохранилась до сих пор.

В Шанском царстве аппарат власти еще только отрывался от народа, от племени, еще недавно представляя собой выборных вождей, вершивших делами племени. При последних шанских царях уже существовали наследственные чиновники, пользовавшиеся влиянием и властью немногим меньше, чем сами цари. Самыми первыми должностями, о которых рассказывает китайская историография, были: «великий астроном», наблюдавший за движением светил, предсказывавший затмения солнца, «великий строитель», руководивший работой по строительству оросительных сооружений, дорог и дворцов, «великий директор», ведавший «человеческим стадом», и, наконец, «великий писец», ведавший царскими приказами, архивами и пр. Чжоуское царство имело уже более развитый государственный аппарат. Появились «министерство» уголовных дел, военное «министерство» и пр. Сотни чиновников ведали мельчайшими отраслями управления, вплоть до истребления диких зверей или заклепывания рта гонцов, посылавшихся с особыми поручениями.

В эпоху Чжоуского царства страна делилась на 9 областей, во главе которых стояли особые чиновники. С увеличением числа княжеств и царств, прежде подвластных Чжоу, они копировали политический строй Чжоуского царства. Только Цинь Ши Хуанди, создавший первую империю, сломал установившиеся традиции. Он изменил административную карту Китая, ликвидировал границы прежних княжеств и царств и создал 36 новых провинций, разделенных на уезды. В Ханьской империи было проведено новое административное деление.

Введение писанных законов в древнем Китае относится лишь к периоду распада Чжоуского царства и образования новых княжеств. Это новшество было встречено недоброжелательно многими родовитыми аристократами, считавшими, что знание законов народом затрудняет управление им, давая возможность народу оспаривать действия чиновников. Тем не менее писанное законодательство продолжало развиваться. В Ханьской империи уголовный кодекс содержал несколько тысяч статей. Уголовное право было жестоко, тысячи видов преступлений карались смертью. Существовало несколько видов смертной казни: преступника заживо варили в кипятке, его разрывали на части пятью лошадьми и пр. Многие преступления наказывались кастрацией, отрезанием ног, носа, клеймением. Для богатых была узаконена система откупа от наказаний.

Трудящиеся массы влачили в древнем Китае жалкое существование. Вся жизнь проходила в изнурительном, тяжелом труде. Быт трудящихся мало менялся за долгие столетия китайской истории. В Ханьской империи, как в эпоху Чжоу и в Шанском царстве, крестьяне жили в жалких



Бог земледелия Шэньнун с мотыгой

бой жизнь ванов и аристократии. Их жилищами были дворцы, оштукатуренные и выкрашенные здания с большими приемными залами, с колоннами, живописными украшениями, скульптурой.

Столов и стульев в древнем Китае не знали, сидели или полулежали на полу, на циновках, пищу подавали на маленьких столиках, табуретках. Ножей и вилок китайцы никогда не употребляли, жидкое ели ложками, а мясо, рис, овощи, как и сейчас, тонкими длинными палочками, деревянными, из рога или из слоновой кости. В аристократических домах посуда была бронзовая и золотая, фарфор появился позже. Пили из нефритовых кубков.

Как было сказано, исключительно стойко сохранялась в различных слоях древнекитайского общества патриархальная семья и патриархальные отношения. Это обусловило чрезвычайно тяжелое положение женщины в древнем Китае. Женщина считалась низшим существом. Ее обязанность — быть покорной мужу и его родителям. Непокорность была достаточным основанием для развода, и такую жену ждала позорная участь. Жена должна была жить и умереть в доме мужа, только тогда она была достойна посмертного почитания. Вдовы часто кончали самоубийством сразу после смерти мужа, в присутствии родных и знакомых.

Китайская система письма зародилась в незапамятной древности. Система эта была и остается до сих пор иероглифической. Число иероглифов уже в Шанском царстве доходило до 2 500, в дальнейшем это число возросло до нескольких десятков тысяч. Первоначально иероглифы изображали видимые предметы: солнце ☉, луну ☾, гору



Эпоха Хань. Княжеская пехота (барельф)

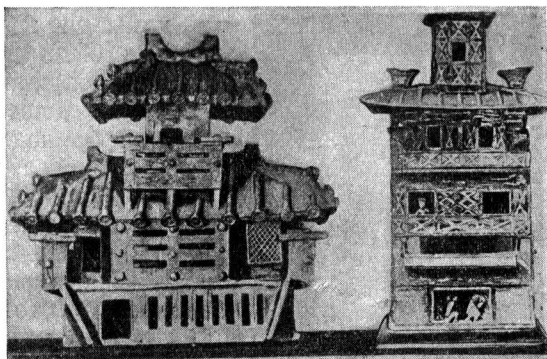
☰, рыбу 魚, солдата 兵 и т. п. Затем возникали иероглифы, изображавшие абстрактные понятия. Так, например, понятие «свет» изображалось путем начертания вместе солнца и луны: ☉☾; понятие «шум» изображалось начертанием трех телег; чтобы выразить по-

нятие «любовь», изображали мать с сыном. Каждый иероглиф произносился так, как данное слово в разговорной речи. В чжоускую эпоху появляются более сложные иероглифы, указывающие на область, к которой относится данный иероглиф. Так, во всех иероглифах, относящихся к душевным переживаниям, обязательной составной частью является старый знак «сердце», для иероглифов, говорящих о степенях родства, такой же составной частью — старый знак «женщина» и т. п. Другой составной частью новых сложных иероглифов был любой старый знак, имевший такое же произношение, как слово, для обозначения которого служил новый иероглиф. Новые иероглифы создавались одновременно в различных местах, вследствие чего образовалась масса равнозначущих иероглифов, синонимов, выражающих одно и то же понятие, но пишущихся по-разному и произносимых по-разному в связи с различием произношения в разных княжествах.

С течением времени изменилась и графическая форма иероглифов. Первоначально это были рисунки, стремившиеся достичь максимального сходства с изображаемым предметом. Постепенно иероглифы принимают стройную однотипную форму, круглые линии исчезают, и все начертание иероглифа упрощается. В современном китайском письме существует всего лишь несколько графических черт, из которых состоят все иероглифы: прямая горизонтальная линия (—), прямая вертикальная (|), косая слева направо (↘), косая справа налево (↙), несколько форм точек и т. д. Из этих графических черт и состоят существующие ныне 50—60 тыс. иероглифов. Таким образом, старый знак «солнце» (☉) ныне принял форму, мало напоминающую прежнее изображение 日. Еще больше изменился иероглиф «луна» 月, или «гора» 山, или «солдат» 兵, или рыба 魚 и т. п.

Знание письма, грамотность издавна вошла в быт древней китайской аристократии. Письму обучали с детства, наряду с музыкой, церемониями, стрельбой из лука и управлением колесниц. Эти шесть «наук» составляли весь круг древнего образования. Были учителя, жившие во дворцах ванов, князей и аристократии или преподававшие на дому.

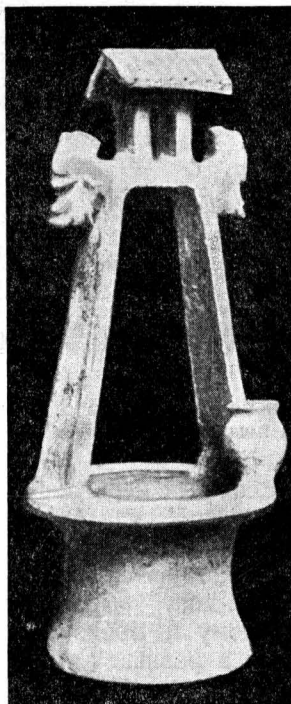
Бумага была изобретена лишь при Цинь Ши Хуанди и получила распространение



Эпоха Хань. Модели княжеских домов, найденные в погребениях



Эпоха Хань. Военные колесницы (барельеф)



Эпоха Хань.
Модель колодца

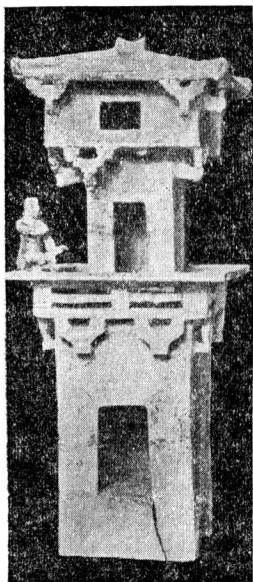
в ханскую эпоху. До того материалом для письма были деревянные дощечки, шелковые свитки, каменные и бронзовые пластинки. Деревянная дощечка для письма была непременной принадлежностью аристократа, он носил ее у пояса, и после смерти ее клали с ним в гроб. Волосьяная кисть была известна еще в Шанском царстве, но она не получила широкого применения вплоть до изобретения бумаги. На дереве, камне, бронзе иероглифы гравировали тонким металлическим инструментом. Часто надписи и целые тексты наносились на большие бронзовые вазы. Такие вазы отливались по каждому торжественному случаю — после удачных военных походов, после свадьбы, царской награды и т. п. — и в память о событии на сосуде гравировалась надпись, текст царского приказа, благодарственная ода. Эти бронзовые сосуды, в большом количестве найденные в чжоуских гробницах, являются древнейшими памятниками китайской письменности наряду с гадательными надписями на черепаховых щитках.

Уже в Шанском царстве широко пользовались письмом для передачи царских приказов, объявления войны, дипломатических договоров. В чжоускую эпоху получила еще более широкое распространение личная переписка.

Официальные документы, как и личные письма, тоже гравировались на дереве, на бронзе, камне и тщательно хранились в архивах. Каждый царь, князь имел большой штат «секретарей», ученых, архивариусов. Книги писались на тонких деревянных дощечках, связанных шнуром. Древний иероглиф, изображавший книгу, очень наглядно изображал такую связку деревянных планок. Древнейший из известных китайских исторических трудов носит название «Бамбуковых летописей». Но подлинников древних книг не сохранилось, они сгнили, и до нас дошли только их копии.

В Ханьской империи были созданы большие библиотеки, содержавшие сотни тысяч томов научных книг по всем отраслям знания. Чжоуские цари и ханьские императоры поощряли науку, ученые состояли на государственной службе и пользовались большим влиянием и авторитетом.

Раньше других наук в Китае зародилась астрономия. Астрономы занимали наследственные должности еще в царстве Шан. Они были влиятельнейшими людьми и часто претендовали на политическую власть, устраивая заговоры против царей. На их обязанности лежало наблюдение за движением небесных светил, исчисление календаря, предсказание затмения солнца. В древнейших китайских исторических летописях точно фиксировалось каждое затмение, как большое историческое событие. Совпадение этих сведений с европейскими является одним из подтверждений точности данных древних китайских летописей. Затмение солнца, луны, появление комет и другие астрономические явления считались знамениями неба, и древние китайцы испытывали перед ними суеверный страх. От этих знамений часто зависел авторитет царей. Последние считались посредниками между небом и землей, и во внезапных, непредвиденных знамениях народ усматривал немилость неба к царям. Предупрежде-



Эпоха Хань.
Модель башни

ской империи была написана огромная сводная история Китая. Эту гигантскую работу, «Исторические записки», выполнил великий ученый Сыма Цянь (род. в 145 г. до н. э.). Это был колоссальный труд, которому автор посвятил всю свою жизнь. «Исторические записки» содержали несколько тематических разделов: хроника, биографии и др. По образцу истории Сыма Цяня стали составляться все другие исторические труды.

Точные науки получили меньшее развитие в древнем Китае. Давно известен был компас, указывавший путь колесницам. Алгебра, геометрия, физика стали развиваться в конце чжоуской эпохи. Строительство городов, каналов, дамб, плотин и военная техника дали толчок развитию технической мысли. Появились знаменитые инженеры. С развитием войн и потребностью точного учета населения, способного носить оружие, в период «воюющих царств» возникла статистика, были разработаны методы переписи населения. Родоначальником китайской статистики считается Гуаньцзы, живший в VII в. до н. э. в княжестве Ци. Он был великим математиком и экономистом. В науке он известен своим опытом выражения понятий и фактов в числовых формулах. В области экономических реформ его инициативе принадлежит идея царской монополии на соль и железо, давшей огромные доходы княжеству Ци. Он же разработал новую систему налогового обложения.

С развитием земледелия в ханьскую эпоху возникла агрономия. Агрономические труды до

ние народа о предстоящем небесном знамении, наоборот, повышало авторитет царя и астрономов. Астрономы выработали календарь, остававшийся почти неизменным в течение многих веков. За основу было принято лунное летосчисление. Сутки делились на 12 часов. Каждый час, как и каждый месяц, имел свое название. Летосчисление велось по циклам, состоявшим из 60 лет.

Большим почетом пользовалась в древнем Китае история. Она зародилась очень рано: уже в Шанском царстве были царские историографы, заносившие в летописи все важнейшие события. Чжоуские цари придавали еще большее значение истории. Считалось, что знание истории избавляет правителя от ошибок, совершенных его предками. Поэтому в Китае издревле установился обычай, по которому каждая новая династия поручала историкам писать историю своих предшественников. На примерах истории указывалось, как надо управлять народом. Многие исторические персонажи древности стали образцами мудрого правления, следовать которым считал своим долгом каждый правитель. На основе многих исторических трудов и летописей, до нас почти не дошедших, в Хань-



Эпоха Хань.
Фигурка из погребения
(терракота)



Эпоха Чжоу. Бронзовая ваза

мелочей разработали теорию земледелия, многопольного хозяйства, систему грядковых культур, чередования посевов, удобрения и пр. Ханьские агрономические труды в течение многих столетий считались непревзойденными. Развитие внешних связей и путешествия, особенно широко распространенные в ханьскую эпоху, породили географию как особую науку. Географические описания соседних стран, Средней Азии, Бактрии, Согдианы, составленные китайскими путешественниками, внесли ценный вклад в мировую географическую науку.

Древнейшие из известных памятников китайской литературы относятся к раннему периоду Чжоу. Такова «Шуцзин» — книга исторических документов, написанных в разное время и изданных в VI—V вв. до н. э. известным китайским мудрецом Конфуцием. Такова «Шицзин» — книга древних народных песен, религиозных и ритуальных од, тоже изданная Конфуцием. К древнейшим памятникам литературы относятся также «Ицзин» — книга гаданий, «Лицзи» — записки о ритуалах, историческая летопись «Чунь-Цю» («Весны и осени») и др. Книги эти считаются классическими, до последнего времени их наизусть заучивали в школах.

Художественная литература долгое время была представлена песнями «Шицзина», которые знал каждый образованный китаец, и подражаниями «Шицзину». Только в IV в. до н. э. возникает новая литература — лири-

ческая поэзия. Ее родоначальником считается поэт Цюй Юань (332—285), уроженец княжества Чу. Созданные им поэма, сатиры и маленькие лирические стихотворения совершили переворот как в содержании, так и в форме китайской поэзии. Его знаменитая поэма «Лисао» («Неизлечимое несчастье»), ставшая классической, сделалась предметом многих подражаний. Эта поэма изображает в символической форме личные несчастья автора. Она пропитана фантастикой, мифологическими образами, аллегориями. Цюй Юань создал целую школу, которая в течение многих столетий была ведущим направлением в китайской литературе. В ханьскую эпоху прославились имена поэта Мэй Шэн (ум. в 140 г. до н. э.) и поэтессы Бань Цзе-юй (I в. до н. э.).

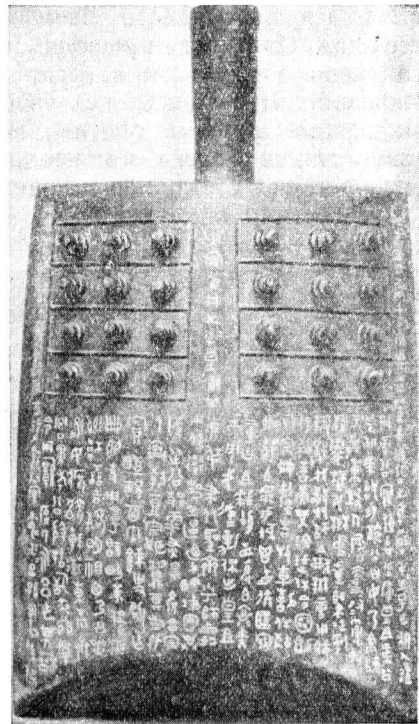
Бань Цзе-юй была любимой наложницей императора. Но расцвет ее поэтического творчества относится ко времени ее уединения, после того, как император предпочел ей другую. Особой известностью пользуется ее стихотворение «Веер», написанное на веере, который она послала бросившему ее императору. Поэтесса сравнивает себя с веером, ставшим ненужным, после того как жара спала. Выражение «веер осенью» вошло в Китае в пословицу, это выражение стало обозначать покинутую женщину.

Первыми памятниками философской литературы Китая считаются помянутая книга гаданий «Ицзин» и глава «Шуцзина», где трактуются философские вопросы. Веком расцвета философии была эпоха социального кризиса — конец чжоуской эпохи. Период VI—III вв. до н. э., когда в древней Греции жили и учили Сократ, Платон, Аристотель, дал Китаю не менее выдающихся мудрецов — Лаоцзы, Конфуция, Моцзы, Янчжу, Мынцзы и многих других. Древние китайские философы задумывались не только над вопросами космологии, гносеологии и другими чисто философскими проблемами, но и над вопросами социальными, политическими, над вопросами морали и нравственности.

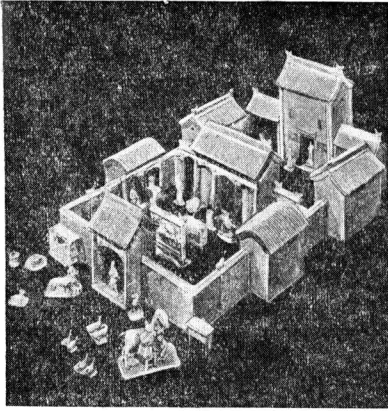
Одним из крупнейших философов древнего Китая был Лаоцзы, учение которого стало в дальнейшем основой особой религиозной системы — даосизма. Его биография неизвестна, многие склонны считать его мифической личностью. Рождение Лаоцзы относится к 604 г. до н. э., дата его смерти неизвестна, ибо в старости он покинул Китай, уйдя на запад, в неведомые страны. Лаоцзы приписывается книга «Даодэ-цзин». Дао — непереводаемое слово. Все произошло, по учению Лаоцзы, от Дао и все возвра-



Сосуд для вина.
Бронза VIII—III вв. до н. э.



Эпоха Чжоу. Бронзовый колокол

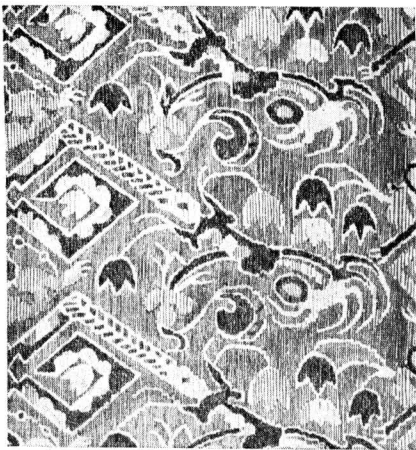


Эпоха Хань.

Глиняная модель жилой усадьбы, раскопанная в погребении II в. н. э.

развивали его социально-политические взгляды. Лецзы написал первую в истории человечества утопию, нарисовав вымышленное идеальное государство, в котором нет власти и угнетения народа.

Другим крупнейшим мыслителем древнего Китая был Моцзы (468—382). Ему принадлежит первый в истории науки трактат по логике. Моцзы говорил об относительности времени и пространства, определил энергию как материю в движении. Высшим принципом морали Моцзы считал всеобщую любовь, которая только и может, по убеждению Моцзы, спасти человечество. О нем говорили, что «если бы надо было содрать всю кожу со своего тела для спасения государства, он бы это сделал». В противоположность Лаоцзы, Моцзы проповедовал активную борьбу со злом. Он осуждал роскошь и расточительность аристократии. Особенно активно боролся он с несправедливыми войнами, уносившими тысячи жизней. Но Моцзы не был абсолютным пацифистом: он призывал к защите родины против несправедливых войн и сам создал отряд защитников своего княжества. Он был и техническим гением: его изобретение составляют защитные военные сооружения против осадных лестниц и катапульт.



Эпоха Хань. Ткань

щается в Дао. Учение Лаоцзы диалектично, в нем можно найти основные элементы тезиса о движении, о единстве противоположностей, о переходе количества в качество. В области общественной морали Лаоцзы проповедывал ничтожность земных благ и отречение от мирской суеты. «Неделание», пассивность были ответом Лаоцзы на глубокий социальный кризис, который переживала страна в его время. Его политические взгляды анархичны, он считал источником народных бедствий само существование власти. Он бичевал богатство, порождающее в человеке корысть, алчность, ведущее к преступлениям. Последователи Лаоцзы — философы Лецзы и Чжуанцзы разрабатывали гносеологию Лаоцзы и

Полной противоположностью Моцзы был его современник философ Янчжу. О нем говорили, что «если бы для спасения государства надо было отдать хоть один волос со своей головы, он бы его не дал». Янчжу проповедовал принцип максимального эгоизма и удовлетворения всех желаний. Он был пессимистом. Считая жизнь короткой, нудной и бессмысленной, он требовал взять от нее хоть то, что давало радость человеку. Он отрицал бессмертие души, загробную жизнь, издевался над культом предков. Он был наивным материалистом и атеистом, отрицал всякую мораль и нравственность. Учение Янчжу и учение Моцзы были основными философскими системами, распространенными вплоть до победы

нового учения, ставшего наиболее влиятельной философско-религиозной системой Китая.

Основы этой системы были созданы Конфуцием. Конфуций родился в 551 г. до н. э. и умер в 478 г. Однако при жизни его влияние было незначительно. Основная роль в распространении учения Конфуция выпала на долю

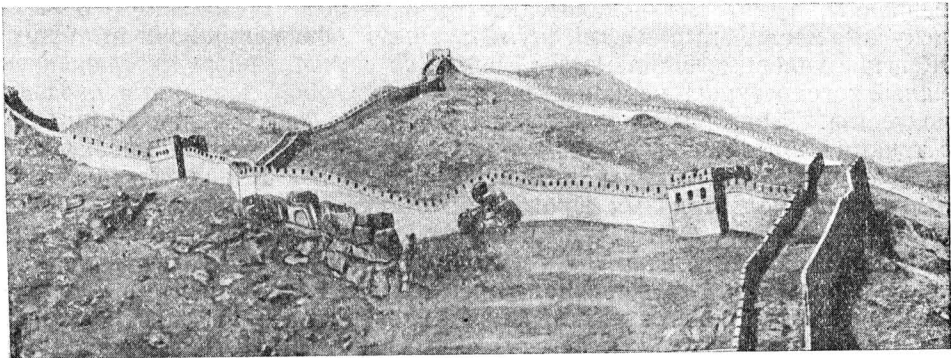


Лаоцзы посещает Конфуция. Древний барельеф

его учеников, в особенности главного из них — Мынцзы (372 — 289). Конфуций был политическим деятелем в княжестве Лу и других, где занимал должности судьи, министра, советника при князьях. Он не оставил после себя никаких философских трактатов. Конфуций занимался не столько философией, сколько политикой и морально-этическими проблемами. Он любил древность, историю, как было сказано, редактировал и издал старинные книги «Шицзин», «Шуцзин» и ряд других. Сам Конфуций написал только летопись своего княжества, получившую название «Весны и осени». Личные политические взгляды Конфуция и его нравоучительные высказывания о морали и нравственности были записаны его учениками и изданы в форме бесед в книге «Луньюй». Эта книга считается в Китае канонической.

Конфуций пытался сохранить и законсервировать старые патриархальные отношения, рушившиеся на его глазах. Он хотел сохранить и родовые отношения, ратуя за неделимость семьи, за сохранение отцовского авторитета, за родственную близость, даже за сохранение родовой кровной мести. В области политической он проповедовал необходимость почитания князей, знати, чиновников. Конфуций идеализировал старину, возводя в высшую добродетель преклонение перед всем отжившим. Он целиком принимал культ предков как религию. Учение Конфуция было консервативным, и великий реформатор Цинь Ши Хуанди сжег все конфуцианские книги, ставшие знаменем оппозиции родовитой аристократии. Но в ханьскую эпоху конфуцианство было признано государственным учением и с тех пор стало основным идеологическим орудием господствующих классов Китая в их борьбе со всяким вольнодумством.

В области морали и нравственности Конфуций проповедовал «золотую середину». Он был противником всяких резкостей мысли, смелых суждений, сильных чувств. По конфуцианским воззрениям идеальный человек



Великая китайская стена

должен быть спокойным, выдержанным, холодным. Ни ненависти, ни беззаветной любви, ни восторгов радости, ни горечи печали, ничего этого не признает конфуцианство. Истинный конфуцианец так же спокойно должен принимать и смерть, идя даже на казнь как на прогулку, чинно, с достоинством, ничем не выражая своих чувств. Вежливость, взаимное уважение, кротость, терпение, почтение к старшим — вот основные качества человека в обществе, за которые ратовал Конфуций. Это морально-политическое учение наложило глубокий отпечаток на всю психологию китайского народа.

Одним из наиболее ранних видов искусства, развившимся в древнем Китае, была музыка. Китайская гамма ограничивалась пятью нотами. В Чжоуском царстве музыке придавалось большое значение. Детей с детства учили музыке, наряду с письмом и военным искусством. Музыка была составной частью ритуалов и церемоний, жертвоприношений и похорон. Музыка была не просто одним из видов искусства: в ней видели выражение души человека, по мелодиям судили о нравственных качествах народа. Была разработана теория музыки. Имелись оркестры, состоявшие из многочисленных колоколов, барабанов, духовых и струнных инструментов. Наряду с ритуальной музыкой существовала легкая, развлекательная музыка, ее исполнителями были женщины-музыкантши. Их дарили в подарок как наложниц, их звали на пирушки и банкеты. В царских и княжеских дворцах были и танцоры и шуты, развлекавшие гостей на пирах.

С развитием городов и строительства зданий создалась китайская архитектура. Своеобразный архитектурный стиль, резко отличающий китайские постройки от всех других, выработался уже в древности. Края крыш загибались, как сказано в «Шуцзине», «как крылья фазана в полете», очертания крыш напоминали «птицу с новым опереньем». В последний период Чжоу, когда возникали самостоятельные княжества, каждый князь стремился украсить свою столицу роскошными зданиями, соревнуясь с другими князьями. Строились огромной высоты башни, доходившие, если верить источникам, до 100 м. «Когда я поднимаю к ней свой взор, — говорил поэт, — мне приходится искать ее крышу в облаках». Строительным материалом служило преимущественно дерево. На всем протяжении древней истории Китая города почти не знали каменных и кирпичных сооружений. Деревянные здания лишь украшались каменными колоннами. Особого развития достигла архитектура при Цинь Ши Хуанди, когда колоссальные размеры приняло строительство дворцов, а равно в Ханьской империи.

Раскопки древнего города Шанского царства обнаружили обломки различных каменных и мраморных статуй, скульптурных изображений человека, фантастических животных и птиц. Эти статуи были различной величины, некоторые — колоссальных размеров. В Шанском царстве искусные мастера вырезывали скульптурные изображения из кости и рога. Женские головные шпильки этой эпохи со скульптурным изображением маленького петушка на конце представляют собой подлинные образцы искусства. Такими же предметами искусства были изделия из бронзы с тонким, оригинальным орнаментом, часто инкрустированные бирюзой и другими драгоценными камнями. При Цинь Ши Хуанди было отлито двенадцать колоссальных бронзовых статуй, поставленных у входа в главный дворец. Они весили по 240 тыс. фунтов. Их высота доходила до 50 футов, длина башмака составляла 6 футов.

Большое распространение получил в древнем Китае барельеф. Барельефы изображали сложные сюжеты: сцены из военного быта, царские охоты.

Позже других видов искусств развилась в древнем Китае живопись. Ее наиболее ранней формой была стенная роспись, следы которой обнаружены при раскопках шанского города. Первые известные имена китайских

художников относятся ко времени империи Цинь Ши Хуанди и к ханьской эпохе. Картины писались на деревянных дощечках, на тонких шелковых тканях тушью и красками. Изображали драконов и фениксов, легендарных птиц и животных. В I в. до н. э. появилась портретная живопись. Ханьские императоры заказывали художникам портреты своих любимых наложниц, картины на исторические сюжеты. Появились картинные галереи.

Наряду со стойкой сохранностью ряда элементов первобытной религии, особо характерной чертой религиозной системы китайцев был, как и остается до сих пор, культ предков. Этим культом обуславливался обычай захоронения с покойником его богатств, рабов, наложниц.

Похороны имели огромное значение в китайском быту. Бедняки залезли в долги, продавали в рабство детей, чтобы достойно похоронить стариков. Цари и аристократы еще при жизни строили себе роскошные гробницы. В раскопанных недавно гробницах шанских и чжоуских царей обнаружено множество скелетов похороненных рабов. После смерти Цинь Ши Хуанди с ним вместе похоронили сотни людей и заживо замуровали рабочих, строивших гробницу. Впоследствии обычай захоронения живых людей был заменен захоронением скульптурных изображений и макетов жилищ.

Гробницы представляли собой колоссальные подземные сооружения, по типу сближающиеся с египетскими пирамидами. Но, в отличие от пирамид, снаружи они ничем не выделялись: лишь иногда (в эпоху Чжоу) на гробницу насыпали холм, чаще же землю выравнивали и засаживали деревьями, чтобы не осталось никакого следа подземной гробницы. Внутри гробницы украшались как жилые помещения, стены покрывались фресками. Наиболее грандиозной была гробница Цинь Ши Хуанди. Она была выстроена в священной горе Лишань, к ней вел глубокий тоннель, начало которого было вырыто на дне реки, отведенной для этой цели из старого русла. На работе по сооружению этой гробницы были заняты сотни тысяч людей, не меньше чем на строительстве дворцов и великой китайской стены. Весь пол колоссального дворца-мавзолея был залит бронзой. Потолок изображал небесный свод, пол—землю, владения Цинь Ши Хуанди. Реки были сделаны из ртути и хитроумные механизмы приводили ее в вечное движение. В гробнице были установлены макеты всех дворцов Цинь Ши Хуанди.

В связи с культом предков широко распространена была в древнем Китае суеверная боязнь остаться без наследников, которые могли бы приносить предкам жертвы. Деторождение считалось поэтому священной обязанностью каждого китайца, человек бездетный не пользовался уважением, бездетных хоронили особо, вдали от общих кладбищ. Культ предков был целиком воспринят конфуцианством и позднейшей китайской религией, даосизмом. Его вынужден был оставить в неприкосновенности и буддизм, проникший в Китай из Индии во II в. до н. э.

Наряду с общенародным культом предков, в древнем Китае установился особый государственный культ Неба. Небо считалось высшим божеством. Жертвы Небу мог приносить только царь (позже император), как единственное лицо, связующее небо с землей.

