



ГЛАВА ПЕРВАЯ

К Р И Т

Техника. Роль бронзы. Хозяйство и торговля. Флот. Общество. Царь-жрец. Положение женщины. Быт. Письменность. Дворцовая архитектура. Художественное ремесло. Живопись вазовая и стенная. Рельеф и статуэтки. Религия.

Переход от камня к металлу завершился на Крите гораздо раньше, чем в остальных странах эгейского мира. Уже в четвертом тысячелетии до н. э. критяне знали употребление меди, золота и серебра. Продолжавшийся почти тысячу лет медный век около 2400 г. сменился веком бронзы. С бронзой тесно связана вся критская история, в век бронзы критская культура достигла своего расцвета. Благодаря транзитному положению Крита олово запада встречалось здесь с медью, ввозимой с о. Кипра. Бронза, вытеснив медь, золото и серебро, поставила Крит в исключительное положение. Крит стал поставщиком бронзовых изделий для всего эгейского мира. За все время существования критского государства критяне так и не перешли к употреблению железа.

Основными отраслями критского хозяйства были земледелие и ремесло. Земля обрабатывалась простым деревянным плугом *в одну упряжку. Жали бронзовыми серпами. Сеяли ячмень, пшеницу и просо. Из овощей разводили горох, чечевицу, бобы, тыкву. Большое значение имело разведение оливкового дерева. Оливковое масло являлось предметом специального производства, причем употреблялись прессы различной величины: небольшого размера в домашнем хозяйстве и огромные в специальных мастерских. Из других плодовых деревьев на Крите росли финики, фиги, сливы, айва. Широко культивировался виноград. Из технических растений были известны лен и шафран. Разводились медицинские травы и в большом количестве цветы.

Большое значение имело на Крите и разведение крупного рогатого скота. О важной роли быка в жизни Крита можно судить по многочисленным его изображениям на предметах искусства и различным представлениям критян, связанным с чудовищным Минотавром — человеком с головой быка. Лошадь на Крите появляется не ранее третьего тысячелетия до н. э. и только с XVI в. до н. э. начинает применяться в качестве вьючного животного. Из мелких животных были известны свиньи, овцы, козы. Из птиц — утки, павлины, лебеди, голуби и куры. Как во всех странах, не знавших употребления сахара, большое значение имело пчеловодство. Из других занятий сохраняли свое значение рыболовство, добыча раковин, содержащих пурпур, и охота.

Высокая техника обработки критских изделий говорит о существовании ремесленников-профессионалов. Работа производилась либо в двор-

цовых мастерских, либо ремесленниками у себя на дому. Ремесленное производство было направлено главным образом на изготовление оружия и предметов роскоши. Обработка металла, существовавшая на Крите уже в медную эпоху, оставив прекрасные образцы оружия и различных инструментов, еще более развивалась с переходом к бронзе. Обработка металла являлась основной отраслью критского ремесла. Большое распространение получило керамическое, деревообделочное, коженное и фаянсовое производства. Найденные при раскопках в Гурнии инструменты показывают, что критские плотники употребляли пилы, топоры, молотки, ножницы, напильники. Значительного развития достигла на Крите торговля. Каждый город имел свой рынок. Рынки сообщались друг с другом хорошо вымощенными дорогами. Перевозка производилась в двухколесных, редко в четырехколесных повозках, а чаще на вьючных животных — ослах и лошадях, более удобных для горных дорог. Во всех странах восточного Средиземноморья до Дуная, а также на западе до берегов Сицилии были известны привозимые из Крита оливковое масло, вино, ткани, окрашенные в пурпур и шафрановые цвета, бронзовая утварь, керамические и ювелирные изделия. Торговля шла с Египтом, Киренаикой, Сицилией, Тиром. Критяне ввозили медь с о. Кипр, олово из северных балтийских стран, сухие овощи, парфюмерию, фаянс и стекло из Египта.

На Крите было известно несколько систем мер и весов, из которых одна была заимствована из Вавилонии. Повидимому на Крите существовали уже деньги. Найдены многочисленные золотые и серебряные диски, похожие на монеты. Критяне не только вывозили свои товары, но занимались и посреднической торговлей. Закупая, например, лес в Ливане, они перевозили его на своих судах в Египет.

Морская торговля способствовала развитию критского флота. Критский флот был самым сильным в восточной части Средиземноморья, а Крит был первым морским государством среди других стран древнего Востока. Критские суда строились из кипариса или кедра. Легкие и небольшие, они были очень быстроходны. Самые большие из них имели 2—3 мачты и иногда палубу поверх скамей, на которых сидели гребцы.

В эпоху «второго дворца» общественная жизнь Крита многими чертами напоминала древневосточную деспотию: все концентрировалось вокруг царского дворца, во главе государства стоял царь-жрец, соединявший в своем лице высшую политическую, духовную, военную



Крит. Линейное письмо

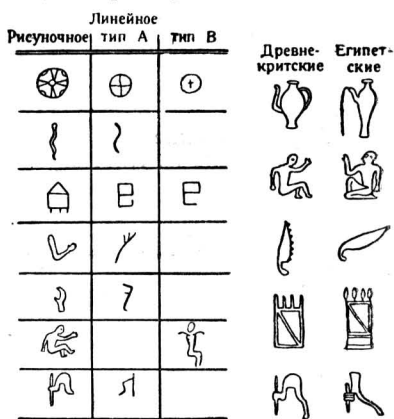


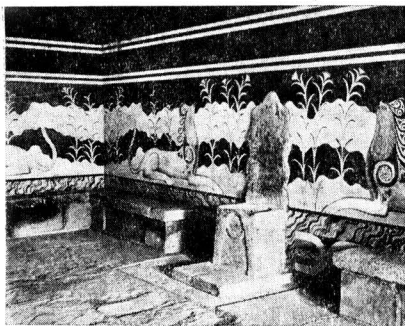
Рис. 1.

Рис. 2.

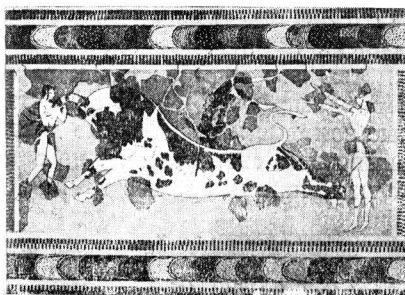
1. Три типа древне-критских писмен
2. Сравнение древне-критских писмен с египетскими иероглифами



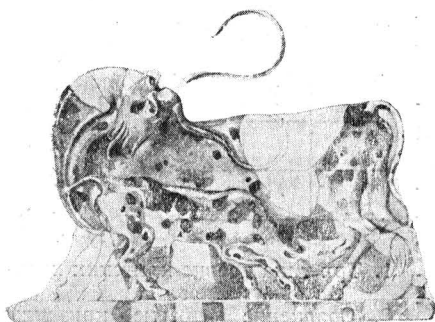
Дамы в голубых платьях.
Фреска из Кносса



Тронный зал царя Миноса



Акробатические упражнения.
Фреска из Кносса



Корова с телянком. Фаянсовый рельеф

и судебную власть. При дворце имелась царская канцелярия. Громадное количество глиняных табличек с письменами, найденных в Кносском дворце, еще не расшифрованных, говорят о существовании большого бюрократического аппарата. Отчетность, царские постановления и другие акты подробно регистрировались и скреплялись печатью. Кносский дворец был центром не только управления, но и всей экономической жизни острова. Большое количество мастерских и людей, живших во дворце, требовало многочисленного персонала, наблюдавшего за складами, заботившегося о снабжении. В центре дворца находилась сокровищница, в которой хранилась дань, собираемая с подвластных областей.

Как и на Востоке, на Крите применялся рабский труд. Постройка дворцов, работа в каменоломнях, во флоте, в обширных дворцовых ремесленных мастерских предполагает использование труда рабов.

При изучении критской культуры бросается в глаза большая роль женщины. Женщины играли первенствующую роль в религии. Главное божество на Крите было женское. Женщины-жрицы преобладали. В общественной жизни женщины пользовались свободой. Они самостоятельно путешествовали, присутствовали на всех торжествах, причем придворные дамы имели свои ложи. На фресках изображены женщины-танцовщицы и женщины-акробаты наравне с акробатами-мужчинами.

Благодаря теплому климату критяне носили только легкие одежды. Мужчины ходили почти нагими с небольшим передником на бедрах. Женская же одежда поражает своим изяществом и многообразием, напоминая европейские моды XIX в. Она состояла из широкой юбки, украшенной воланами, корсажа, плотно облегавшего талию, и очень глубоко вырезанного лифа, обнажавшего грудь. Золотые украшения употреблялись как женщинами, так и мужчинами. Драгоценности состоя-

ли из колец, браслетов, серег, ожерелья, булавок и диадем.

Жизнь придворных кносского царя и аристократии протекала в больших залах дворцов, в праздности и удовольствиях. В каждом дворце был свой театр, где давались представления, в программу которых входили процессии, упражнения акробатов на спине быка, музыкальные и танцевальные номера. По-иному жили критские горожане. Мастерские и лавки ремесленников были расположены в кривых и темных переулках. Здесь, в полутьме, проходила большая часть жизни горшечников, кузнецов, прядильщиков и пр.

Критянам была известна письменность. Древнекритское письмо было пиктографическим: рыбная ловля или охота символически изображалась рыбой или диким животным, оружие означало могущество, утварь — ремесленную работу. В результате упрощения пиктографического письма возникли иероглифы, представлявшие собой изображения целых слов, а также слогов и звуков. Критская иероглифическая письменность постепенно превращалась в фонетическую. Около 1600 г. до н. э. последовало новое усовершенствование: иероглифическое письмо мало-помалу было заменено линейным. Система критского линейного письма состоит из 80—90 знаков. В XV в. до н. э. кроме этой системы, известной по всему острову, существовала еще другая система, употреблявшаяся только чиновниками Кносса.

Письменность на Крите сначала служила для клейм мастерских и печатей, которыми подтверждалось происхождение вещи из царских мастерских. Затем знаки стали изображаться на глиняных табличках овальной или прямоугольной формы, на которых писали слева направо параллельными линиями. Несмотря на все попытки, критские письмена до сих пор еще не расшифрованы. Установлено, что критянам были известны десятичная система и проценты. Найдены глиняные таблички, изображающие сложение и вычисление процентов.

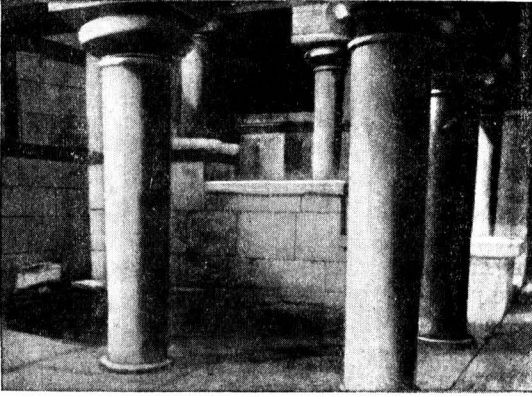
Выдающимися образцами критской архитектуры являются дворцы. Самый большой критский дворец в Кноссе особенно ярко отразил все своеобразие



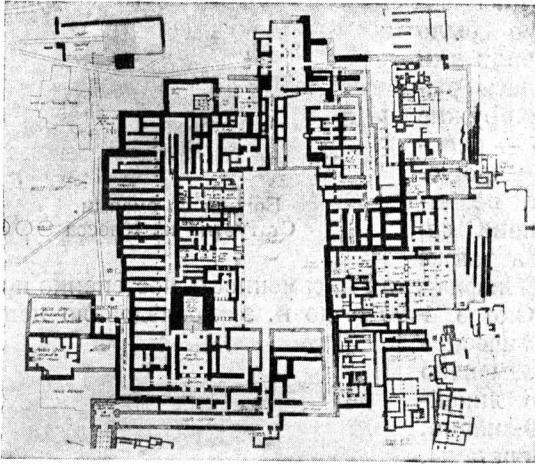
Богиня со змеями.
Статуэтка из Кносса



Царь-жрец. Фреска из Кносса



Кносский дворец.
Колоннада у юго-западного входа



План Кносского дворца



Фреска из Кносса. Реставрация

критской архитектуры. Характерной чертой этого дворца является сложность и запутанность плана и асимметрия. Площадь Кносского дворца равна 100×100 м. Дворец был сложен из грубоотесанного камня, но цоколи, дверные рамы и углы стен были выложены хорошо отесанным камнем. Стены были покрыты гипсом и известью, а внутри украшены живописью. В центре дворца находился продолговатый двор, разделявший дворец на восточную и западную части. В восточной части, вокруг кривых коридоров, асимметрично были расположены тронная зала, жилые помещения и мастерские. В западной части к прямому коридору примыкал длинный ряд складов, расположенных совершенно параллельно, где рядами стояли огромные сосуды с разными припасами.

Кносский дворец не знает анфилады комнат. При переходе из одной комнаты в другую нужно все время поворачивать то вправо, то влево. Кроме того, приходилось подыматься и опускаться, так как группа комнат или части здания были расположены на разном уровне. Свет проникал через световые двory, окруженные колоннами и лестницами, создавая игру светотени. Характерная форма кносских колонн, суженных книзу, наподобие египетских, придавала живописный вид Кносскому дворцу, а стенная живопись как бы расширяла пространство комнат. Наконец, характерной чер-

той Кносского дворца является отсутствие фасада. Согласно греческому преданию, строителем Кносского дворца был искусный архитектор и художник Дедал, бывший, как гласит то же предание, изобретателем летательного прибора.

Чрезвычайно высоко стояло на Крите прикладное искусство. Замечательными образцами этого искусства являются золотое и серебряное оружие с богатой инкрустацией, художественные золотые кубки, металлические вазы, ювелирные украшения и пр. Но поистине мировую славу получила критская художественная керамика. В начале второго тысячелетия до н. э. на Крите был введен гончарный круг и с этого времени здесь появляются изумительные по совершенству формы и полихромной раскраски вазы так называемого стиля камарес (по названию пещеры — места первых находок этих ваз). Разнообразие формы и размера, исключительное изящество, художественная законченность, богатство и разнообразие тонов росписи — таковы особые черты этих произведений подлинно высокого искусства. Спирали и орнамент в виде ветвей с листьями были главными украшениями этих ваз, но вскоре сюда присоединяются изображения растений: ветвей оливы, пальмы, лилии и наконец животных. Вазы камарес най-



Ваза стиля камарес



Ваза с осьминогами из Гурнии



Кладовые Кносского дворца



Ваза с лилиями из Кносса

дены всевозможных размеров и всевозможной формы от огромного сосуда из Феста до небольшой чаши из Кносса с орнаментом из водяных лилий. С середины XVIII в. вазы стиля камарес сменяются вазами натуралистического стиля. Критские художники начинают писать с натуры цветы, придавая им естественную расцветку. На лиловато-коричневом фоне изображаются белые лилии, душистый горошек, нарциссы, тюльпаны, иногда морские животные, в особенности осьминоги, но все же преобладает растительный орнамент. Наиболее совершенным произведением этого стиля считается ваза с осьминогами из Гурнии. Натурализм в вазовой живописи на Крите продолжался до XV в. до н. э., после чего замечается переход к стилизации. Изображение растений и животных теряет естественность и сочетается с геометрическим орнаментом, кругами, спиральями и розетками.

Появляется так называемый дворцовый стиль.

Таких же вершин художественного творчества по сравнению со всем тем, что было создано искусством древнейших цивилизаций, достигает Крит, наряду с его художественной керамикой и вазовой живописью, в области стенной живописи. Отличительная черта этой живописи — реализм. Сюжетом критской стенной живописи раннего периода служат растения, цветы, животные. Дикая кошка охотится на берегу болота, заяц бежит через поле, обезьяна трогает стебель папируса — таково содержание фресок «Дикая кошка на охоте», «Бегущий заяц», «Африканский пейзаж» из Агия-Триады и Кносса, относящихся к первой половине второго тысячелетия. Не менее выразительны фрески «Разъяренный бык и оливковое дерево», «Голубая птица» и ряд других. В более поздний период картины из жизни природы становятся редкими. Они сменяются сценами из жизни людей и изображают религиозные церемонии, придворные праздники, придворных дам и акробатические упражнения. Среди фресок этого периода выделяются «Дамы в голубых платьях», «Танцовщица», так называемая «Парижанка» с резким профилем и выступающим носом, «Носитель вазы», «Торреадор» и грифоны, украшающие тронный зал. В этих шедеврах уже заметны, однако, элементы стилизации, несоблюдение пропорций и мертвенность рисунка.

Характерную особенность Крита составлял раскрашенный рельеф. На таком рельефе в главном коридоре Кносского дворца эффектно изображен во весь рост царь-жрец. Изображение больше натуральной величины. Длинные волосы покрыты короной, окаймленной цветами лилий, с тремя свешивающимися назад перьями. Правая рука сжата на груди, левая протянута назад. Ожерелье из лилий украшает обнаженную грудь.

Скульптурные произведения Крита в собственном смысле были миниатюрами. Это небольшие статуэтки из глины, фаянса, слоновой кости и бронзы, сделанные весьма художественно. Наиболее известны богиня и жрица со змеями, найденные в святилище Кносского дворца, и фаянсовые пластинки, изображающие корову с телятком и дикую козу.

В критской религии стойко сохранялись первобытные элементы. Кроме того, несомненное влияние оказала на нее религия Востока, в частности

стран Малой Азии. Священными предметами считались: двойная секира, символ войны и военного могущества, щит, символ мощи, крест, прекрасный экземпляр которого из мрамора найден в святилище Кносса вместе с другими предметами культа. Священными животными были: бык, змея, голубь, лев, сфинкс, грифон. Особое культовое значение имела на Крите двойная секира — *лабрис* («лабрис» считается критским словом, заимствованным греками), многочисленные изображения которой обнаружены на стенах Кносского дворца. Отсюда самый дворец получил впоследствии у греков название *лабиринта*, или «дома двойной секиры», причем слово лабиринт, в связи с запутанностью помещений дворца, получило и иное, сохранившееся до наших дней, значение.

Главным божеством Крита была богиня-мать. Она изображается высоко стоящей на горе в окружении священных животных или вблизи священного дерева. Иногда встречаются изображения и мужских богов, но на Крите они имели подчиненное значение.

Характерно, что на Крите не найдено храмов. Алтари сооружались вокруг священного дерева и во дворцах. Широко был развит и стойко поддерживался культ предков. Однако могилы критских царей очень далеки от египетских пирамид: купольные по форме, они очень скромны по своим размерам.

