

то не имеют сил исполнить свое желание; особенно я ругаю себя за то, что разговаривал с ними столь доброжелательно!». (Тургенев Н. И. Указ. соч. С. 539–540).

- 14 Крестьянский вопрос в России... Т. II. С. 15–21, 275, 277; Иконников В. С. Указ. соч. С. 222–223.
- 15 Крестьянский вопрос в России... Т. II. С. 40–93, 277–279; Тургенев С. И. Дневники 1815–1820 гг. // ОР РНБ. Ф. 849. Д. 142. Л. 144 об.–145; Мироненко С. В. Указ. соч. С. 106–113. Отметим, что в отношении специального комитета, созданного для решения крестьянского вопроса, гипотезу о котором довольно осторожно высказал в свое время С. В. Мироненко, в настоящее время высказаны новые и довольно спорные суждения. Так, Е. В. Волков прямо пишет о том, что в рамках его «были подготовлены не очень удачный проект Н. С. Мордвинова и хорошо продуманный план Е. Ф. Канкрин...». (Волков Е. В., Конюченко А. И. Указ. соч. С. 50). На самом деле, никаких сведений на сей счет нами не обнаружено.
- 16 Крестьянский вопрос в России... Т. II. С. 3–15; Архив Государственного Совета. Царствование императора Александра I. Т. 4. Ч. 2. СПб., 1874. Стб. 257–260.
- 17 Крестьянский вопрос в России... Т. I. С. 313–315; Т. II. С. 268. По мнению Е. В. Волкова, поручение монарха Аракчееву было связано с отсутствием инициативы в деле освобождения крестьян со стороны великорусского дворянства. Автор указывал, что данный проект соответствовал «реалиям действительности того времени», и если бы император дал согласие на его осуществление, то в дальнейшем «отдельные недостатки» проекта можно было бы «скорректировать». (Волков Е. В., Конюченко А. И. Указ. соч. С. 49–50).
- 18 Пытин А. Н. Общественное движение в России при Александре I. СПб., 2001. С. 397.

А. Н. Анонасенко
Санкт-Петербург

Реформа 19 февраля 1861 г. в Олонецкой губернии: изменение платежей и надельного землепользования крестьян

Реформа 19 февраля 1861 г. стала одним из центральных событий в аграрной истории России XIX столетия, надолго определившим ее экономическое развитие. Итогом реформы, прежде всего, стало изменение крестьянского землепользования и структуры платежей. Изучение этого аспекта реформы 1861 г., определение наиболее точных цифр размеров отрезки и прирезки к крестьянским наделам, размеров оброчных платежей, позволяющих судить о результатах преобразований в деревне, остается одной из важнейших тем в современной историографии. Преобразования 1860-х гг. в периферийных северных губерниях империи зачастую приобретали своеобразные формы, обусловленные социально-экономическими особенностями развития края. Проведение реформы 19 февраля 1861 г. на Русском Севере требует специального изучения, учитывающего все многообразие местных условий.

Олонецкая губерния — одна из северных губерний Европейской России, которая по своим размерам занимала в XIX в. четвертое место, уступая только Архангельской, Вологодской и Пермской. Суровый климат, заболоченные или каменистые почвы, характерные для этого региона, препятствовали развитию в должной мере сельскохозяйственного производства. В связи с низким уровнем развития скотоводства крестьяне не имели возможностей для необходимого удобрения почвы, зато наличие больших незаселенных лесных пространств

способствовало широкому распространению подсечного хозяйства, при котором распаивались участки леса, а как только они переставали давать урожай — забрасывались и разрабатывались новые.

Для губернии было характерно широкое развитие отхожих промыслов, связанных, прежде всего, с лесозаготовительными работами. Способствовала развитию крестьянского отхода и близость крупного центра — Петербурга, а также то, что через южную часть губернии проходил отрезок Мариинской водной системы, где постоянно требовались рабочие руки.

Крепостных крестьян в губернии было немного. По 10-й ревизии их числилось 11 256 человек обоего пола. Это составляло менее 4 % общего числа жителей губернии¹. По числу крепостных крестьян Олонецкая губерния занимала последнее место среди губерний Европейской России, если не считать Архангельскую, где таковых практически не было.

В Олонецком крае даже средние по меркам Европейской России имения были редкостью, в основном, это были большие по своей территории, но малонаселенные поместья. Все крепостное население губернии распределялось между 219 помещиками, из которых 153 (69,9 %) являлись владельцами от 1 до 21 душ. Помещиков, имевших более 200 душ, было только двое. Крупнейшее поместье в Вытегорском уезде принадлежало Н. П. Апраксину (230 крепостных душ), а самым большим имением Лодейнопольского уезда было владение Д. В. Поленова, отца известного художника (295 крепостных).

Процесс проведения реформы 1861 г. в Олонецкой губернии был сложным и длительным. В течение двух лет со дня утверждения Положений о крестьянах, вышедших из крепостной зависимости, должны были быть подготовлены уставные грамоты, регламентирующие процесс освобождения в каждом селении. В марте 1861 г. в губернии были учреждены мировые участки во главе с мировыми посредниками. Лодейнопольский уезд был разделен на 3 мировых участка, Вытегорский — на 2. Самый малочисленный по количеству крепостных (всего 43 ревизских души) Каргопольский уезд был причислен к ближайшему Вытегорскому мировому участку. Расстояние между селениями этого вновь образованного участка доходило до 50 верст, что значительно затрудняло работу мирового посредника по составлению уставных грамот. Наконец 2 уезда — Петрозаводский и Повенецкий (228 душ крепостных крестьян) — также не имели собственного мирового участка. Здесь составлением документов должен был заниматься специальный «член от правительства»². Необходимо принять во внимание тот факт, что в губернии «совсем нет или очень мало разработанных дорог, все сообщение по рекам и озерам, или через леса и болота по тропам, по которым часто и верхом проехать невозможно»³. В ходе работы по крестьянскому делу государственным чиновникам приходилось преодолевать огромные расстояния, и существование таких крупных административных единиц существенно замедляло темпы подготовки и введения в действие уставных грамот.

Кроме больших пространств губернии, составители уставных грамот столкнулись с еще одной не менее важной проблемой — отсутствием четко определенных границ между землями разных владельцев и их крестьян, что сильно затрудняло определение до- и послереформенного землепользования. Отсутствие необходимого количества квалифицированных землемеров в губернии, при необходимости скорейшего составления уставных грамот, привело к частому возникновению

ситуаций, когда крестьяне наделялись землей «формально», то есть определялся общий размер причитающихся им земельных угодий, без реального отвода наделов. Действительное же наделение крестьян землей в Олонецкой губернии произошло значительно позже — в 1870–1880-х гг., во время выкупной операции и было зафиксировано в заключительных документах — докладных записках о выкупе⁴.

Нами были рассмотрены все сохранившиеся по Олонецкой губернии выкупные документы. Данные этих источников о земле и повинностях крестьян были введены в электронную базу данных «Реформа» и обработаны с помощью методов математической статистики, что позволило обрисовать картину изменения размеров землепользования олонечских крестьян в ходе реформы 1861 г.

По данным сохранившихся в РГИА, ЦГИА СПб и НАРК дел о выкупе и переводе крестьян в государственное ведомство в Вытегорском, Лодейнопольском, Петрозаводском и Повенецком уездах Олонецкой губернии, согласно 10-й ревизии, проживало 4742 помещичьих крестьянина мужского пола и 264 дворовых. Отпущенных на волю после ревизии насчитывалось 20 душ, кроме того, к моменту начала реформы не пользовавшихся земельными наделами и не имевших права на них (в основном согласно 8 ст. Местного Положения о крестьянах, вышедших из крепостной зависимости) было 385 душ мужского пола.

По имеющимся у нас данным, к февралю 1861 г. имели земельный надел и отбывали повинности за него — 4648 крестьян и дворовых губернии⁵. После реформы, к процедуре выкупа своих наделов приступили 4368 душ мужского пола (в это число не входят 224 крестьянина мелкопоместных имений, переведенные к этому времени в казенное ведомство, не учитывались также умершие и покинувшие имения крестьяне).

По материалам «дел о выкупе» Олонецкой губернии размеры дореформенной и послереформенной земли были достаточно точно определены для 2196 крестьян, что составляет 49,5 % количества душ, пользовавшихся наделами до реформы во всей губернии. Наиболее точными нами признаются такие сообщения о размерах дореформенных наделов, которые сопровождалась следующими формулировками составителей уставных грамот: «по инструментальному измерению», «по планам генерального и специального межевания», «всего усадебной и полевой земли», «по домашнему измерению». Только в этих случаях мы можем сопоставить размеры земельных участков и платежей до реформы и после нее, а сами имения будем называть «сопоставимыми». В остальных грамотах дореформенная земля определялась чаще всего как соответствовавшая или нет «высшему» размеру надела (для Олонецкой губернии максимальный размер составлял 7 дес. на душу мужского пола), что не дает возможности для проведения статистического анализа их данных.

В число «сопоставимых» селений попали данные о наделах крестьян всех уездов и волостей, где существовало помещичье землевладение. Эти селения располагались в различных по величине имениях — от самых малонаселенных до крупнейших по меркам рассматриваемой губернии. Исходя из отмеченного, можно признать, что выборка «сопоставимых» данных, где крестьянское землепользование и размеры повинностей были известны как до, так и после реформы, является, на наш взгляд, случайной, естественно сформировавшейся выборкой⁶.

Рассмотрим соотношение форм повинностей до реформы для крестьян, попавших в выборку «сопоставимых селений». Известны три основные фор-

мы дореформенной эксплуатации крестьян: оброчная, барщинная и смешанная. Крестьяне, отбывавшие смешанную повинность, помимо денежного оброка обязаны были выполнять определенный объем барщинных работ. В ряде случаев в одном имении применялось одновременно две или даже все три формы повинности. Крестьяне таких имений были причислены нами к одной группе «прочие». Из 2 196 душ мужского пола с измеренными наделами, оброчных крестьян было 907 (41,3 %), барщинных — 180 (8,2 %), к разряду смешанной повинности относилось 427 (19,4 %), к «прочим» относились — 365 душ (16,6 %), крестьян, для которых форма повинности не была указана или вообще отсутствовала (не отбывали никаких повинностей) — 317 душ мужского пола (14,4 %). Таким образом, в число «сопоставимых» селений попали данные о наделах крестьян всех форм повинностей, распространенных в рассматриваемом регионе.

Оценка среднего душевого надела до реформы в губернии составляет 8,8 дес. (19361,6 дес. земли на 2 196 крестьян). В таблице 1 представлено распределение наделов крестьян разных категорий в дореформенный период. Минимальный надел в губернии составлял 0,8 дес., максимальный доходил до 40 дес. на душу. Как правило, минимальными земельными участками пользовались крепостные, хозяйство которых было ориентировано, в основном, на занятия промыслами. Большими угодьями, напротив, пользовались крестьяне сельскохозяйственных имений.

Рассмотрим размеры душевых наделов крестьян, состоявших на разных формах повинностей. Самыми большими душевыми наделами до реформы в Олонецкой губернии пользовались крепостные, состоявшие на смешанной повинности. Оценка средней душевого дореформенного надела на каждого крестьянина этой категории составляет 11,0 дес. на душу (4734,47 дес. на 427 душ). Оценка среднего душевого надела для крестьян, попавших в категорию «прочие» составляет 8,6 дес. на душу (3 111,1 дес. на 365 душ). Большинство их дореформенных наделов попадают в интервал от 10 до 11 дес. на душу мужского пола. Здесь необходимо отметить, что крестьяне смешанной и «прочей» форм повинностей проживали в селениях, входивших в состав крупнейших имений губернии, где помещики не были стеснены небольшим количеством земли. Кроме того, это были, в основном, развитые в экономическом отношении промысловые селения, крестьяне которых, наряду с различными видами барщинных работ, выплачивали большие оброки (доходившие до 30 руб. с души). В таких деревнях наличие у крестьян до реформы довольно больших участков земли объясняется еще и тем, что часть крестьянского дохода с надела шла на выплату оброка помещику.

У оброчных крестьян Олонецкой губернии на 907 душ с измеренными наделами приходилось 6 739,0 дес. удобной земли, то есть на каждого из них в среднем полагалось по 7,4 дес. удобной земли.

Наконец, самыми плохо обеспеченными землей оказались барщинные крестьяне. Оценка среднего размера их угодий составляет 5,7 дес. на ревизскую душу (1 033,07 дес. на 180 душ). При этом, основная часть барщинных крестьян (79,4 %) пользовалась до реформы всего 3–4-х десятинными наделами.

Таким образом, размеры надельного землепользования крепостных Олонецкой губернии до реформы сильно варьировались от селения к селению. Отличалось и землеобеспечение крестьян разных категорий. Минимальными наделами

Таблица 1

**Величина душевых наделов крестьян Олонецкой губернии до реформы
(сопоставимые селения)**

Величина наделов на душу* (в дес.)	Оброчные		Барщинные		На смешанной форме		«Прочие»		Форма не указана		Всего	
	душ	% от общ. числа	душ	% от общ. числа	душ	% от общ. числа	душ	% от общ. числа	душ	% от общ. числа	душ	% от общ. числа
[0–1)	0	0,0	12	6,7	0	0,0	0	0,0	0	0,0	12	0,5
[1–2)	0	0,0	0	0,0	0	0,0	0	0,0	19	5,9	19	0,9
[2–3)	26	2,9	0	0,0	0	0,0	0	0,0	91	28,7	117	5,3
[3–4)	105	11,6	68	37,8	24	5,6	77	20,9	13	4,1	287	13,0
[4–5)	93	10,3	63	35,0	11	2,6	0	0,0	21	6,6	188	8,6
[5–6)	113	12,5	0	0,0	0	0,0	0	0,0	0	0,0	113	5,1
[6–7)	39	4,2	0	0,0	6	1,4	0	0,0	5	1,6	50	2,3
[7–8)	380	41,9	9	5,0	0	0,0	62	16,9	0	0,0	451	20,5
[8–9)	41	4,5	0	0,0	24	5,6	6	1,7	0	0,0	71	3,2
[9–10)	25	2,8	0	0,0	0	0,0	44	11,9	0	0,0	69	3,1
[10–11)	0	0,0	0	0,0	137	32,1	136	37,7	0	0,0	273	12,4
[11–12)	60	6,5	0	0,0	41	9,6	0	0,0	15	4,7	116	5,3
Более 12	25	2,8	28	15,5	184	43,1	40	10,8	153	48,3	430	19,5
Итого	907	100,0	180	100,0	427	100,0	365	100,0	317	100,0	2196	100,0

* Здесь, в других колонках и в последующих таблицах учтены души мужского пола.

в дореформенный период пользовались барщинные крестьяне, максимальными — крепостные, отбывавшие смешанную форму повинности.

Землеобеспечение олонецких крестьян после реформы претерпело значительные изменения. Согласно Положениям 19 февраля 1861 г. высший размер надела для Олонецкой губернии составил 7 дес. на душу. По данным Докладных записок о выкупе, крестьяне Олонецкой губернии получили в среднем по 7,3 дес. земли на душу (15436,6 дес. земли на 2128 крестьян). То есть душевой надел бывших крепостных оказался приближенным к высшему наделу, установленному правительством.

Определим размеры абсолютного изменения крестьянского надела и размеры отрезанной и прирезанной в ходе реформы земли для крестьян разных категорий. Результаты этих расчетов по «сопоставимым» селениям, где известны крестьянские наделы и до, и после реформы, приведены в таблице 2.

Из данных таблицы видно, что отрезка по губернии составила 31,2 %, при прирезке в 11,0 %. Самый высокий процент прирезки оказался у барщинных крестьян, составив 49,5 % от дореформенной земли, что объясняется наличием у них в дореформенный период минимальных наделов, по сравнению с оброчными, или крепостными, отбывавшими смешанную форму повинности. Самая крупная

Таблица 2

**Изменение количества наделной земли у крестьян Олонецкой губернии
в ходе реформы (данные по сопоставимым имениям)**

Категории крестьян	Земля (в дес.)		Абсолютное изменение		Отрезка (в %)	Прирезка (в %)
	До реформы	После реформы	В дес.	В %		
Оброчные	6 739,03	6 194,85	-544,18	-8,0	-18,0	10,0
Барщинные	1 033,07	1 293,37	260,30	25,2	-24,3	49,5
На смешанной форме	4 734,47	3 213,35	-1 521,12	-32,1	-34,6	2,5
«Прочая»	3 111,10	2 193,82	-917,28	-29,5	-36,0	6,5
Форма не указана	3 743,91	2 541,25	-1 202,66	-32,1	-48,6	16,5
Всего	19 361,58	15 436,64	-3 924,94	-20,3	-31,2	11,0

отрезка оказалась у крестьян, попавших в категорию, где форма повинности не указана — 48,6 %, и крестьян, относящихся к категории «прочие» — 36,0 %.

Помимо этих показателей важно также определить, какое количество крестьян было охвачено процессом изменения наделов. Эти данные представлены в таблице 3.

Таблица 3

**Численность крестьян Олонецкой губернии,
наделы которых подверглись изменениям (сопоставимые селения)**

Категория крестьян	Численность крестьян в селениях						
	Всего душ	С отрезкой		С прирезкой		Без изменений	
		душ	%	душ	%	душ	%
Оброчные	913	473	51,8	278	30,4	162	17,7
Барщинные	180	28	15,5	143	79,4	9	5,0
На смешанной форме	436	395	90,6	41	9,4	0	0,0
«Прочая»	276	184	66,6	80	28,9	12	4,3
Форма не указана	323	147	45,5	150	46,4	26	8,0
Всего	2 128	1 232	57,9	692	32,5	204	9,6

Анализ этой таблицы показывает, что наделная система в ходе реформы изменилась у 90,4 % крепостного населения губернии. Численность крестьян, наделы которых остались без изменения, была небольшой — 9,6 %. Количество крестьян с прирезкой и отрезкой подтверждают данные предыдущей таблицы. Мы видим, что среди барщинных крестьян прирезку получили 79,4 % душ, а отрезка оказалась характерной для 66,6 % крестьян, отнесенных нами к категории «прочие».

Рассмотрим размеры средних душевых наделов крестьян разных категорий после реформы. Средний надел оброчных крестьян после реформы составил 6,8 дес. на душу, то есть сократился по сравнению с дореформенным на 0,7 дес., или 8,7 %. Для барщинных крестьян надел увеличился на 1,5 дес. или 25,3 % и со-

ставил 7,2 дес. на душу. Пореформенный надел для крестьян, ранее состоявших на смешанной повинности, составил 7,4 дес., что на 3,7 дес. (или 33,4 %) менее чем до реформы. В «прочей» категории надел стал равен 7,9 дес., то есть уменьшился на 0,6 дес. или 6,9 %. Наконец, у крестьян, для которых форма дореформенной повинности не была указана, средний душевой надел составил 7,9 дес. и, таким образом, сократился на 1,5 дес. или 12,7 %.

Размеры пореформенных душевых наделов показывают, что в группах некоторых категорий крестьян размеры изменений не были столь значительны, как показано в таблице 2. Так, по этой таблице для крестьян «прочей» деревни определена крупная отрезка, составляющая -36,0 % при очень незначительном проценте прирезки в 6,0 %. При этом, как показал расчет изменения душевых наделов, для крестьян этой категории характерно небольшое изменение в душевом наделе — он сократился всего на 0,7 дес. или 7,7 %.

Отмеченный факт объясняется тем, что в этой группе крестьян произошло сильное изменение количества душ мужского пола. Оказалось, что в «прочих» селениях количество душ сократилось на 92 крестьян, то есть на 25 % по сравнению с дореформенным их числом. При работе с большим массивом данных такие колебания в абсолютной численности населения не оказали бы серьезного влияния на итоговые расчеты изменения землепользования в губернии, но в условиях работы с малой выборкой такие изменения населения оказывают большое воздействие на их результаты. В этом случае представляется оправданным рассмотреть ситуацию в этих имениях отдельно.

К моменту выкупа значительно изменилось количество крестьян в имениях А. В. Кобылина и И. Янковского. Так, в имении наследников А. В. Кобылина, располагавшегося в селениях Туричиницы, Лебедовичи, Говлина гора и Саксеницы Лодейнопольского уезда, числилось до реформы по уставной грамоте 90 душ крепостных крестьян, в пользовании которых было 900 дес. земли (по 10 дес. на душу). Выкупные документы сохранились только на 3 из этих деревень. Докладная записка о выкупе на деревню Туричиницы (43 души) в фондах исследуемых нами архивов не сохранилась, поэтому в расчеты об изменении крестьянского землепользования попали только 47 крестьян этого имения. В имении И. Янковского Петрозаводского уезда деревнях Сысоевская и Усадище по уставной грамоте числилось 77 пользующихся наделами крестьян. К моменту составления выкупных документов оказалось, что из них «... в живности и состоит налицо только 34 души, из коих 2 слепца, вовсе не способных к труду и третий нищий, 66 лет от роду, которые от принятия отведенного им по уставной грамоте надела вовсе отказались...»⁷, поэтому получить землю по докладной записке о выкупе должен был 31 крестьянин.

Если не учитывать эти имения в общих расчетах, то процент отрезки в так называемых «прочих» селениях значительно снизится, и составит — 20,9 %. Тогда общий процент отрезки по губернии будет равен 29,2 % земли. В связи с этим расчетом можно откорректировать данные таблицы 2 следующим образом (см. табл. 4).

Таким образом, в ходе определения размеров отрезки и прирезки крестьянских земель необходимо учитывать изменение количества крестьян в имениях, произошедшее за время проведения реформы. В противном случае мы можем получить заведомо искаженные результаты.

Таблица 4

**Изменение количества наделной земли у крестьян Олонецкой губернии
в ходе реформы (данные по сопоставимым селениям, без учета крестьян
помещиков А. В. Кобылина и И. Янковского)**

Категории крестьян	Земля (в дес.)		Абсолютное изменение		Отрезка (в %)	Прирезка (в %)
	До реформы	После реформы	В дес.	В %		
Оброчные	6 739,03	6 194,85	-544,18	-8,0	-18,0	10,0
Барщинные	1 033,07	1 293,37	260,30	25,2	-24,3	49,5
На смешанной форме	4 734,47	3 213,35	-1 521,12	-32,1	-34,6	2,5
«Прочая»	2 212,00	1 953,03	-258,97	-11,7	-20,9	9,2
Форма не указана	3 743,91	2 541,25	-1 202,66	-32,1	-48,6	16,5
Всего	18 462,48	15 195,85	-3 266,63	-17,7	-29,2	11,5

Теперь обратимся к рассмотрению групп крестьян, наделы которых в ходе реформы изменились.

В группе с отрезкой 902 крестьянина (73,6 %) пользовались до реформы наделами более 7 дес. на душу, то есть их дореформенное землепользование значительно превышало установленную правительством норму высшего размера. Так, земля была отрезана у крестьян помещицы В. И. Пахомовой селения Кукас Лодейнопольского уезда. Дореформенные наделы крестьян этой деревни составляли 14,5 дес. на душу, пореформенные равнялись 8,9 дес. Наделы крестьян Е. И. Белоносой, проживавших в деревнях Ратигоры и Поги того же уезда, сократились в ходе реформы с 40 до 12,4 дес. на душу. Здесь следует заметить, что крестьяне с большими дореформенными наделами, несмотря на отрезку части своих земель, и после реформы продолжали пользоваться земельными угодьями в большем, чем высший размер надела количестве. Части наделов, превышавшие пореформенную высшую норму, оформлялись документами чаще всего как дарственные.

Из 15 436,64 дес. земли, полученных крестьянами после реформы, 1 316,73 дес. (8,5 %) были отданы им помещиками в дар. Такие дарственные части к наделам получили 829 крестьян (40,6 %). В основном, это были крестьяне, пользовавшиеся до реформы угодьями, превышавшими размер высшего пореформенного надела.

Например, крестьяне помещика Н. А. Болдырева Вытегорского уезда Чернослободской волости пользовались до реформы наделами, составлявшими по 20 дес. на душу. После реформы им был обещан высший размер надела – 7 дес. на душу, а остальные угодья, принадлежавшие им до издания Положений, отдавались помещиком в дар, то есть без обложения их повинностями. Об этом сообщает уставная грамота на это имение: «хотя на основании 18 ст. Местного Положения остальная за отводом 49 дес. земля бывшая в пользовании крестьян <...> всего в количестве 91 д. 691 с. и подлежала бы отрезке в распоряжение помещика Болдарева, но таковая согласно заявлению его Болдарева и предложению земского отдела МВД Олонецкому по крестьянским делам Присутствию от 1 марта 1865 г. предоставляется в пользование крестьян за нижеозначенный оброк по 8 руб. серебром»⁸. Таким образом, крестьяне получили после реформы по

20 дес. удобной земли, за оброк, соответствовавший высшему 7-ми десятинному наделу.

Практикой наделения крестьян после реформы такими «дарственными» частями наделной земли, объясняется то, что пореформенные наделы крестьян тех категорий, для которых были характерны большие наделы, остались такими и после реформы по сравнению с крестьянами других категорий. Так, крестьяне, отбывавшие смешанную и «прочую» формы повинностей, оценка средних размеров которых была до реформы выше, чем аналогичный показатель для оброчных и барщинных крестьян, и после реформы получили наделы выше, чем последние — 7,37 дес. для смешанной формы повинностей и 7,95 дес. на душу для «прочей» деревни.

Рассмотрим группу имений, где наделы крестьян в ходе реформы были увеличены. Из 692 крестьян, получивших прирезку к своим дореформенным наделам также можно выделить группу, где наделы увеличились менее чем на одну десятину. Такие крестьяне составляют 11,5 % (80 душ) всех крестьян получивших прирезку. Столь незначительное изменение их наделов, скорее всего, объясняется простым уточнением их размеров в ходе дальнейших измерений. Наделы 64,3 % крепостных (или 445 душ) увеличились до высшей, 7-ми десятинной, нормы. Данную категорию крестьян, получивших прирезку, составляют барщинные крестьяне, увеличение земельных угодий которых можно объяснить желанием помещиков установить высший размер пореформенного оброка. Наконец, 24,1 % (167 душ) временнообязанных крестьян увеличили свои наделы более чем до 8 дес. на душу. Рассмотрим один из таких случаев.

Самое крупное увеличение наделов произошло в селении Заозерье Лодейнопольского уезда в поместье В. И. Пахомовой. До реформы крестьяне этой деревни пользовались наделами по 10 дес. на душу. По условиям уставной грамоты они должны были получить 7-ми десятинные наделы, однако, по данным Докладной записки, крестьяне выкупили угодья, составлявшие по 20 дес. на душу. Получение крепостными таких крупных наделов можно объяснить с помощью других источников. В акте мирового посредника о проверке крестьянских наделов, датированном 1862 г., есть упоминание о том, что оставшаяся за наделом крестьян помещичья дача по этой деревне «запродана на сруб торгующему крестьянину Ивану Абрамову Ильину»⁹. Всего в помещичьей даче при деревне Заозерье было, по плану специального межевания, 246 дес. 1823 саж. удобной земли, а вместе с неудобной — 268 дес. 679 сажений¹⁰. Ко времени выкупа крестьянами наделов, лес, по-видимому, был уже вырублен, и дача, поэтому, не представляла интереса для владелицы. Это позволило помещице отдать крестьянам в надел всю дачу по этой деревне. Земля была вновь измерена. В результате крестьянам было нарезано всего 250 дес. 2279 саж. земли, что составило по 20 дес. на душу¹¹.

После реформы изменилось и распределение душевых наделов. Ряд распределения наделов крестьян разных категорий представлен в таблице 5. Здесь видно, что менее всего изменилось распределение наделов оброчных крестьян губернии. Однако при этом, более половины (66,5 %) крестьян после реформы получили наделы от 7 до 8 дес. Из них 58,9 % (1255 душ) получили наделы от 6,99 — 7,25 дес. на душу, то есть высший размер надела для губернии. Интересен тот факт, что в интервал 7–8 дес. на душу попали 100 % барщинных крестьян, в то время как до реформы наделами такого размера пользовались лишь 5 % из

Таблица 5

**Величина душевых наделов крестьян Олонецкой губернии после реформы
(сопоставимые селения)**

Величина наделов на душу (в дес.)	Оброчные		Барщинные		На смешанной форме		«Прочие»		Форма не указана		Всего	
	душ	% от общ. числа	душ	% от общ. числа	душ	% от общ. числа	душ	% от общ. числа	душ	% от общ. числа	душ	% от общ. числа
[0–1)	0	0,0	0	0,0	0	0,0	0	0,0	0	0,0	0	0,0
[1–2)	0	0,0	0	0,0	0	0,0	0	0,0	19	5,9	19	0,9
[2–3)	11	1,2	0	0,0	0	0,0	31	11,2	0	0,0	42	1,9
[3–4)	36	3,9	0	0,0	0	0	0	0,0	0	0,0	36	1,8
[4–5)	99	10,8	0	0,0	0	0	0	0,0	0	0,0	99	4,6
[5–6)	75	8,2	0	0,0	0	0,0	0	0,0	0	0,0	75	3,5
[6–7)	61	6,7	0	0,0	6	1,4	0	0,0	0	0,0	67	3,1
[7–8)	512	56,07	180	100,0	369	84,6	125	45,3	230	71,2	1416	66,5
[8–9)	28	3,06	0	0,0	41	9,4	90	32,6	0	0,0	159	7,5
[9–10)	61	6,7	0	0,0	20	4,5	0	0,0	0	0,0	81	3,8
[10–11)	5	0,5	0	0,0	0	0,0	12	4,3	47	14,5	64	3,0
[11–12)	0	0,0	0	0,0	0	0,0	6	2,2	0	0,0	6	0,3
Более 12	25	2,7	0	0,0	0	0,0	12	4,3	27	8,4	64	3,0
Итого	913	100,0	180	100,0	436	100,0	276	100	323	100	2128	100,0

них. Это обстоятельство можно объяснить желанием помещиков барщинных имений увеличить наделы своих крестьян до высшего размера, для того, чтобы получить высший размер оброка установленный правительством для этого надела.

Сравнение рядов распределения крестьянских наделов до и после реформы представлено на диаграмме 1. Здесь видно, что вариация наделов после реформы значительно изменилась. Произошла концентрация величин наделов в интервале, соответствующем высшему их размеру. После реформы практически исчезли максимальные размеры земельных угодий, наделы 66,5 % крестьян сгруппировались в интервале от 7 до 8 дес. Таким образом, можно сказать, что в ходе реформы произошло значительное «уравнение» размеров крестьянских наделов до высшей, установленной правительством нормы.

Перейдем к рассмотрению вопроса о крестьянских платежах. Платили оброк до реформы 908 крестьян. В среднем на душу мужского пола в дореформенный период приходилось по 6 руб. 83 коп. платежей. Представление о распределении оброка в губернии дает таблица 6.

Колебания в размерах платежей до реформы весьма заметны. Большая часть крестьян, а именно 37 %, платили от 7 до 8 руб. в год, 13,3 % — от 6 до 7 руб., чуть меньшая часть крестьян (12,9 %) платили от 5 до 6 руб. и 11,7 % — от 8 до 9 руб.

Диаграмма 1. Распределение наделов крестьян Олонецкой губернии до и после реформы (сопоставимые селения)

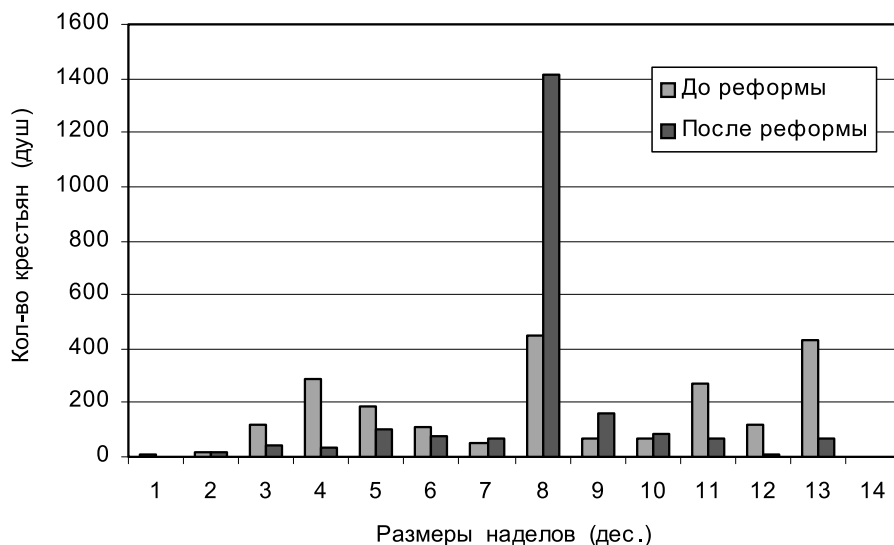


Таблица 6

Распределение повинностей крестьян Олонецкой губернии до и после реформы (сопоставимые селения)

Сумма оброка (руб.)	Оброчные				Барщинные		На смешанной форме		«Прочие»		Форма не указана		Все селения	
	1		2		2		2		2		2		2	
	А	Б	А	Б	А	Б	А	Б	А	Б	А	Б	А	Б
[2–3)	50	5,5	50	5,5	0	0,0	0	0,0	0	0,0	0	0,0	50	2,3
[3–4)	39	4,3	39	4,3	9	5,0	0	0,0	0	0,0	0	0,0	48	2,2
[4–5)	50	5,5	52	5,7	0	0,0	0	0,0	0	0,0	19	5,9	71	3,3
[5–6)	118	12,9	133	14,5	0	0,0	0	0,0	0	0,0	0	0,0	133	6,3
[6–7)	121	13,3	199	21,7	0	0,0	20	4,6	31	11,2	0	0,0	250	11,8
[7–8)	336	37,0	283	30,8	31	17,2	6	1,4	0	0,0	103	32,0	423	19,8
[8–9)	106	11,7	161	17,5	140	77,7	410	94,0	245	88,7	199	61,9	1155	54,2
[9–10)	48	5,3	0	0,0	0	0,0	0	0,0	0	0,0	0	0,0	0	0,0
[10–11)	1	0,1	0	0,0	0	0,0	0	0,0	0	0,0	0	0,0	0	0,0
[11–12)	29	3,2	0	0,0	0	0,0	0	0,0	0	0,0	0	0,0	0	0,0
Более 12	10	1,1	0	0,0	0	0,0	0	0,0	0	0,0	0	0,0	0	0,0
Всего	908	100,0	917	100,0	180	100,0	436	100,0	276	100,0	321	100,0	2130	100,0

1 – количество душ до реформы;

А – количество душ;

2 – количество душ после реформы;

Б – % от общего числа душ.

Рассмотрим случаи с самым низким и самым высоким размером оброка. Оброк от 2 до 3 руб. платили 50 крестьян, составляющие 5,5 % крепостных. Наименьший оброк в губернии платили крестьяне двух имений — наследников Г. Боровитинова (деревня Тененичи) и наследников помещицы Вандомской (деревня Рахковичи). Деревня Тененичи располагалась в 45 верстах от волостного правления. 13 крестьян этого селения, принадлежавшие помещику Боровитинову, проживали в одном дворе¹² и пользовались небольшими наделами, составлявшими по 3,7 дес. на душу¹³. Крестьяне помещицы Вандомской, проживавшие в деревне Рахковичи, находились в похожих условиях, с тем лишь отличием, что пользовались до реформы несколько большими наделами, составлявшими по 7 дес. на душу¹⁴. Оба селения находились в местности, далекой от сплавных рек и крупных промысловых центров. Здесь мы, по-видимому, имеем дело с беднейшими именьями, чем и объясняется наличие в них низкого оброка. Надо заметить, что ко времени выкупной операции, оба имения, в связи со своей малой доходностью для владельцев, уже были проданы «на сруб» лесопромышленникам.

Самый высокий оброк в губернии платили крестьяне Лодейнопольского уезда деревень Усадище и Наволок помещицы В. П. Беляевой. Он составлял 14,3 руб. на душу. Согласно сообщению источников, хозяйство этих крестьян «поддерживается отхожими и местными промыслами»¹⁵. Наличие такого высокого платежа объясняется выгодным месторасположением этих деревень, создававшим возможность для получения крестьянами дополнительных доходов.

В целом, 907 оброчных крестьян Олонецкой губернии пользовались до реформы земельными угодьями, общий размер которых составлял 6 739,03 дес. удобной земли. За эти наделы крепостные выплачивали 6 206,66 руб. оброка. Получается, что оброчные крестьяне Олонецкой губернии платили до реформы, в среднем, по 6 руб. 83коп. серебром с одной души мужского пола. «Цена» же каждой десятины земли дореформенного крестьянского надела составляла 0,92 коп. серебром.

После реформы структура крестьянских платежей несколько изменилась. По положениям 19 февраля 1861 г. для губернии был установлен высший размер оброка в 8 руб. серебром с души в год. Как показано в таблице 6, размеры оброка до 5 руб. практически не изменились. Это было связано с тем, что на основании статьи 170 «Местного положения» крестьяне, состоявшие до реформы на чистом оброке, не могли облагаться платежами, превышающими по сумме дореформенные. Поэтому помещики не могли повысить размер оброка, если до реформы он составлял менее 8 руб.

Изменения в количестве душ, плативших до реформы от 4 до 5 руб., произошли из-за причисления к этому сельскому обществу крестьян, ранее проживавших в имении той же помещицы Е. Н. Шепелевой в Санкт-Петербургской губернии¹⁶. Увеличение количества крестьян, плативших от 5 до 9 руб., произошло вследствие уменьшения размера оброка в группах от 9 до «более 12» руб. Рассмотрим несколько примеров.

В имении коллежского секретаря Г. И. Преснякова, в деревнях Нееловщина и Костино поле Лодейнопольского уезда, до реформы крестьяне пользовались 5 дес. 1 156 саж. на душу и платили за них по 9 руб. 60 коп. с души. После реформы они были оставлены при прежнем пользовании землей. Так как крестьянский пореформенный надел был ниже высшего, установленного правительством в 7 дес., оброк также был понижен до 6 руб. 65 коп. серебром с души¹⁷.

Такая же ситуация имела место в имении вытегорского помещика А. Я. Герольда. Здесь крестьянам до реформы принадлежали наделы в 5,14 дес. на душу, за которые они платили по 9 руб. 50 коп. с души в год. После реформы крестьяне получили те же наделы, а оброк был понижен до 6 руб. 50 копеек¹⁸.

Таким образом, понижение оброка наблюдается для 88 крестьян, составляющих 9,5 % всех крепостных, состоявших на оброчной повинности. В среднем платежи оброчных крестьян после реформы составили 6 руб. 42 коп. серебром с души. В сравнении с размером дореформенного душевого оброка он сократился очень незначительно — на 41 коп. или на 6 %.

Несмотря на снижение душевых платежей крестьян после реформы, «цена» пореформенной десятины земли в крестьянском наделе увеличилась. Если до реформы на одну десятину земли приходилось 0,92 коп. платежей, то после реформы этот показатель составил 1 руб. на десятину. Таким образом, «цена» одной десятины удобной земли в крестьянском наделе увеличилась в результате реформы на 8 коп. или 8,6 % по сравнению с ее дореформенной «стоимостью».

В целом пореформенные платежи оброчных крестьян оказались ниже, чем для крестьян других категорий. Таблица распределения платежей барщинных крестьян после реформы показывает, что все они, кроме 9 крестьян лодейно-польских помещиков Саблиных, плативших по 3 руб. 67 коп., установленных по особому соглашению крестьян с помещиками¹⁹, попадают в интервал от 7 до 9 руб. с души. При этом, 77,7 % барщинных крестьян платили после реформы ровно 8 руб. оброка, то есть высший его размер установленный положениями 19 февраля 1861 г.

Высший размер оброка стали платить и большинство крестьян, отбывавших до реформы смешанную форму повинности. Такие крестьяне составляли 94 % всего населения этой категории. В «прочих» селениях процент крепостных, плативших оброк в 8 руб., был также высок — он составляет 88,7 %. Надо заметить, что объем дореформенных барщины и издельной части смешанной и «прочей» повинностей в уставных грамотах чаще всего не оценивались в денежной форме. Это позволило помещикам установить высший размер пореформенного оброка, т. к. доказать, что до реформы общий объем крестьянских повинностей составлял менее 8 руб., было невозможно при отсутствии об этом необходимых данных в документах.

По имеющимся у нас сведениям уставных грамот о размерах дореформенных повинностей крестьян, состоявших на смешанной их форме, можно сделать следующие наблюдения. В ряде имений, для которых денежная оценка дореформенных повинностей была определена документально, установление пореформенного оброка в 8 руб. оказалось понижением общей суммы повинностей. В качестве примера здесь можно привести крестьян помещика Д. В. Поленова, общая оценка размера повинностей которых, по разным селениям, составляла от 10 руб. 28 коп. до 13 руб. 20 коп. с души. Так, 40 душ деревни Жихарева, по сообщению уставной грамоты, «состояли на смешанной повинности, то есть сверх выплачиваемого ими ежегодно оброка по 14 руб. с тягла обязаны были отрабатывать на помещика по 8 тягловых дней в летнее время и по 8 мужских дней в зимнее... а оценивая первые в 1 р. 20 к., а последние в 70 к., все же рабочие дни с 18 тягол в 273 р. 60 к., сумма повинности <...> составляла 525 р.»²⁰. То есть до реформы крестьяне этой деревни платили с души 6 руб. 30 коп. оброка и отрабатывали в пользу помещика на сумму по 6 руб. 84 коп. с души. Всего каждый крестьянин

нес повинностей на сумму в 13 руб. 14 коп. После реформы всем этим крестьянам устанавливался высший размер оброка в 8 руб. в год, что для некоторых из них стало очень серьезным облегчением повинностей.

«Цена» одной десятины земли в пореформенных наделах крестьян, ранее отбывавших смешанную и барщинную формы повинностей, оказалась выше аналогичного показателя для оброчных крепостных. Так, для барщинных крестьян на одну десятину удобной земли приходилось 1,06 коп. пореформенных платежей, а для крестьян смешанной повинности — 1,07 коп. Крестьяне «прочих» имений после реформы стали платить по — 0,98 коп. за десятину наделной земли.

В целом по губернии для помещичьих крестьян всех категорий на каждую десятину пореформенной земли приходилось по 1,03 коп. платежей (на 14911,49 дес. земли приходилось после реформы 15364,19 руб. оброка). Следует учесть, что продажная цена на землю в губернии была значительно выше. По данным на 1859 г. «цена за десятину заселенной земли 2 р. 86 коп., а незаселенной — 3 руб. 38 коп. в среднем по губернии»²¹.

Подводя итоги, можно сказать, что реформа глубоко затронула структуру крестьянского землепользования. В ходе освобождения изменились размеры наделов около 90 % крестьян губернии. Отрезка крестьянской земли составила примерно 29,2 % всей дореформенной земли. Вместе с тем, процентное соотношение прирезанной земли также было довольно высоким — около 11,5 %, что объясняется невысокой стоимостью земли в малопродуктивном Олонецком крае, а также стремлением помещиков, выделив максимальный размер угодий, получить со своих крепостных максимальный же размер оброка.

Менее всего в ходе реформы изменились платежи и землеобеспечение оброчных крестьян, для которых, при сохранении наделов в их дореформенных размерах, в ряде случаев, были понижены пореформенные оброчные платежи, что должно было положительно сказаться на их дальнейшем экономическом развитии. Результаты реформы для барщинных крестьян нельзя назвать однозначными. Несмотря на то, что размеры их землепользования значительно увеличились, произошло и значительное увеличение платежей за эту землю. Если учесть, что барщинные имения располагались, в основном, в сельскохозяйственных волостях губернии, где получение дополнительных заработков было затруднено, то выплата максимального размера оброка становилась для них подчас непосильной задачей. Остальные категории временнообязанных крестьян губернии, отбывавшие до реформы «смешанную» (оброчно-барщинную) и «прочую» формы повинностей, даже при условии большой отрезки (34 и 20 % от дореформенных наделов), сохранили самые большие среди крепостных губернии наделы. Вместе с отменой барщинной части повинностей, дореформенные платежи этих крестьян, в основном, были значительно снижены. По свидетельствам источников, «освободившиеся» при этом средства крестьяне зачастую использовали для выплаты арендной платы помещику за недостающую часть земли. Среди этих категорий крестьян встречались даже случаи выкупа всей помещичьей дачи крестьянами после реформы.

Необходимо заметить, что лишь цифровые показатели (средний размер наделов до и после реформы, размер отрезки и прирезки, количество платежей на душу и т. п.), не полностью раскрывают результаты реформы 1861 г. Крестьянское хозяйство представляло собой совокупность многих хозяйственных ресурсов, которые не всегда поддаются статистической обработке. Известно, что в

первой половине XIX в. среди северных крестьян было широко распространено подсечно-огневое земледелие. Пользование крестьян подсеками не было отражено в уставных грамотах и выкупных документах по причине сложности учета этих участков. Поэтому, хотя зафиксированное источниками сокращение площади крестьянских земельных угодий в ходе реформы было незначительным, крестьяне могли понести серьезные экономические потери от запрещения пользования лесными пашнями и закрепления за ними строго фиксированных наделов. Это обстоятельство привело к увеличению к началу XX в. значения отхожих промыслов, отмеченное многими исследователями социально-экономического развития Олонецкого края²².

Примечания

- 1 *Тройницкий А.* Крепостное население в России по 10 народной переписи. СПб., 1861. С. 34.
- 2 НАРК. Ф. 24. Оп. 1. Д. 1/4. Л. 6.
- 3 РГИА. Ф. 1263. Оп. 2. Д. 5447.
- 4 *Анонасенко А. Н.* К вопросу о ходе межевания помещичьих земель в процессе проведения реформы 19 февраля 1861 г. в Олонецкой губернии // Северо-запад в аграрной истории России. Калининград, 2001; *Она же.* Массовые источники по истории реализации реформы 19 февраля 1861 г. в Олонецкой губернии // Массовые источники истории и культуры России XVI–XX вв. Архангельск, 2002.
- 5 Приводимое здесь количество крестьян, пользовавшихся земельными наделами до реформы, на 47 душ больше, чем имели право на надел согласно данным X ревизии (по X ревизии имели право на надел 4 601 душ, а действительно пользовались наделами до реформы 4 648). Эти 47 душ составляли крестьяне, числившиеся по ревизии в других губерниях, где находились имения их владельцев. В качестве примера можно привести имение Ф. О. Ласского, располагавшееся в деревне Печеницы Лодейнопольского уезда. Согласно выкупным документам, за три года до начала Великой реформы помещик переселил в свое Лодейнопольское имение 1 душу м. п., записанную ранее в Новгородской губернии (РГИА. Ф. 577. Оп. 24. Д. 149. Л. 2). В имении Саблинных, того же Лодейнопольского уезда, проживало 4 дворовых крестьянина, числившихся по X ревизии в имении тех же владельцев в Санкт-Петербургской губернии Новоладожского уезда. (РГИА. Ф. 577. Оп. 24. Д. 156. Л. 16 об.).
- 6 Выборочный метод исследования был подробно описан в работах С. Г. Кашенко. (См.: *Кашенко С. Г.* Реформа 19 февраля 1861 г. на Северо-западе России. М., 1995; *Он же.* Отмена крепостного права в Псковской губернии. СПб., 1996; *Он же.* Отмена крепостного права в столичной губернии. СПб., 2001).
- 7 РГИА. Ф. 577. Оп. 24. Д. 164. Л. 23.
- 8 Там же. Д. 6. Л. 16.
- 9 ЦГИА СПб. Ф. 1766. Оп. 3. Д. 15. Л. 9.
- 10 РГАДА. Ф. 1354. Оп. 288. Ч. II. Д. 3-14. Л. 1.
- 11 РГИА. Ф. 577. Оп. 24. Д. 100. Л. 24.
- 12 НАРК. Ф. 24. Оп. 1. Д. 1/1. Л. 138.
- 13 РГИА. Ф. 577. Оп. 24. Д. 150. Л. 9 об.
- 14 Там же. Д. 152. Л. 13 об.
- 15 Там же. Д. 143. Л. 13 об.
- 16 Там же. Д. 138. Л. 11.
- 17 Там же. Д. 111. Л. 8 об. — 9.
- 18 Там же. Д. 14. Л. 11 об. — 12.
- 19 Там же. Д. 155. Л. 9.
- 20 Там же. Д. 105. Л. 3.
- 21 О продажных ценах на земли заселенные и не заселенные, по купчим крепостям // Олонецкие губернские ведомости. 1859. № 46.
- 22 См: *Кораблев Н. А.* К истории развития неземледельческого отхода в Карелии в пореформенный период // Вопросы истории Европейского Севера (Социально-экономические проблемы): Межвузовский сборник. Петрозаводск, 1988; *Он же.* Крестьянское предпринимательство в Ка-

релии во второй половине XIX в. // Новое в изучении истории Карелии. Петрозаводск, 1994; *Он же*. Крестьянское рыболовство на внутренних водоемах Карелии: (Вторая половина XIX в.) // Вопросы истории европейского Севера. Петрозаводск, 1995; *Матти Полла* К характеристике карельской крестьянской семьи XIX в. // Историография и источниковедение отечественной истории. СПб., 2003; *Мокина Г. Г.* Неземледельческие занятия крестьян Вытегорского уезда в конце XIX – начале XX века // Вытегра. Краеведческий альманах. Вологда, 1997. Вып. 1.

В. В. Небрат
Киев

Теоретические основы и практические результаты денежной реформы 1922–1924 гг.

В современных условиях системной трансформации общества анализ рыночных и антирыночных преобразований отечественной экономики актуален как никогда раньше. Поэтому особый интерес представляет исследование истории хозяйства в единстве с теоретическим анализом научного наследия отечественных экономистов. Следует отметить, что изучение ретроспективы отечественной экономической науки, хотя и значительно активизировалось в последнее десятилетие, тем не менее, не дает целостной картины эволюции теории денежного обращения и финансовых отношений. Вопросы денежного обращения и теоретического обоснования денежной политики в годы антирыночных преобразований отечественной экономики освещались в публикациях украинских историков-экономистов В. Е. Власенко, Т. И. Дервянкина, Э. Л. Лортикияна, Р. Д. Толстова, Н. И. Савлука и др. Целью данной публикации является анализ теоретической дискуссии, предшествовавший проведению денежной реформы 1922–1924 гг., в контексте эволюции теории денег и трансформации институтов рыночного хозяйства в период осуществления новой экономической политики.

Расстройство денежной системы, вызванное мировой войной и революцией, еще более усугубилось в годы «военного коммунизма». Советское правительство не имело четкой концепции развития финансово-денежных институтов и их места в будущей системе хозяйства. Политический лозунг «вытеснения» товарных отношений непосредственным централизованным распределением и «отмирания» денег, провозглашение их пережитком, который не имеет никакой реальной ценности, на практике привело к искажению обмена и полного хаоса в расчетно-учетном деле.

Перелом в экономической политике советской власти выразительно проявился в середине 1921 г., когда был провозглашен новый курс экономической политики. Это означало, во-первых, признание за частной промышленностью и торговлей права на существование и, во-вторых, выделение значительной доли государственных предприятий в самостоятельные хозяйственные единицы, которые работают на началах коммерческого расчета. Тем самым на первое место выдвигалась задача воссоздания нормальных денежных отношений, поскольку отсутствие единой и прочной денежной системы оказалось важнейшим препятствием на пути экономического восстановления¹.